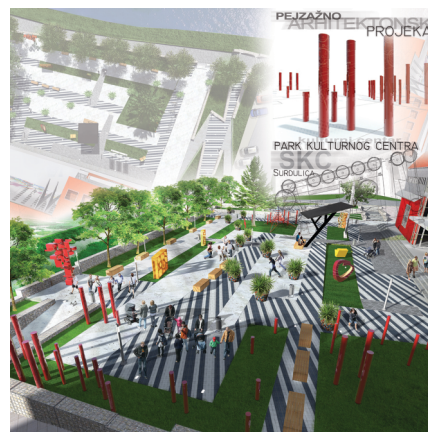
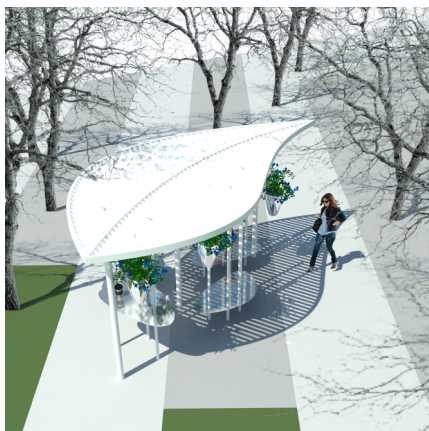


2017.



САЛОН ПЕЈЗАЖНЕ АРХИТЕКТУРЕ
LANDSCAPE ARCHITECTURE EXHIBITION 7

VII Салон пејзажне архитектуре

ГАЛЕРИЈА НАУКЕ И ТЕХНИКЕ САНУ број 28

Изложбу приређују

Галерија науке и технике САНУ

Удружење пејзажних архитеката Србије - УПАС

Сарадници на организацији изложбе

Бојана Божић Хреља

Андреа Раичевић

Техничка реализација изложбе

Жељко Левнаић

Публикацију издаје

Удружење пејзажних архитеката Србије (УПАС)

Галерија науке и технике САНУ

За издавача

Удружење пејзажних архитеката Србије

Српска академија наука и уметности

Графички дизајн каталога

Графополис штампарија, Београд

Лектура

Јована Вицулин

Превод

Бранкица Ристановић

Штампа

Графополис штампарија, Београд

Тираж

500

Београд

2017.

CIP - Каталогизација у публикацији
Народна библиотека Србије, Београд

712:069.9(497.11)"2017"(083.824)
712(497.11)"20"(083.824)

САЛОН пејзажне архитектуре (7 ; 2017 ; Београд)

Салон пејзажне архитектуре 7 = Landscape Architecture Exhibition 7 :

Галерија науке и технике САНУ, Београд, 2017. /

[превод Бранкица Ристановић]. - Београд : Удружење пејзажних

архитектура Србије : Галерија науке и технике САНУ, 2017

(Београд : Графополис). - 56 стр. : илустр. ;

21 x 24 cm. - (Каталожна свеска /

Галерија науке и технике САНУ ; бр. 28)

Упоредо срп. текст и енгл. превод. - Тираж 500. -

Стр. 5: Уводна реч / Љиљана Тубић.

ISBN 978-86-7025-725-2 (УПАС)

а) Салон пејзажне архитектуре (7 ; 2017 ; Београд) - Изложбени
каталози

COBISS.SR-ID 235067148



СРПСКА АКАДЕМИЈА НАУКА И УМЕТНОСТИ
Галерија науке и технике

САЛОН ПЕЈЗАЖНЕ АРХИТЕКТУРЕ LANDSCAPE ARCHITECTURE EXHIBITION

7



Београд, 2017.
Belgrade, 2017

Савет VII Салона пејзажне архитектуре 2017.

Љиљана Тубић, маст.инж. пејз.арх, председник
Анђелка Јевтовић, дипл.инж.пејз.арх, заменик председника
Славко Гавриловић, дипл.инж. пејз.арх.
Амела Ђураковац, маст.инж. пејз.арх.
Милош Станојевић, дипл.инж. пејз.арх.

Организациони одбор VII Салона пејзажне архитектуре 2017.

Весна Шабановић, дипл.инж. пејз.арх, председник
Љиљана Тубић, маст.инж. пејз.арх, заменик председника
Горан Триван, дипл.инж. пејз.арх.
Анђелка Јевтовић, дипл.инж. пејз.арх.
Душан Тодоровић, дипл.инж. пејз.арх.
Нада Јацић, маст.инж. пејз.арх.
мр Драган Вујичић, дипл.инж. пејз.арх.
мр Андреја Тутунџић, дипл.инж. пејз.арх.
Андријана Тијанић, маст.инж. пејз.арх.
Урош Брзаковић, дипл.инж. пејз.арх.

Селекциона комисија VII Салона пејзажне архитектуре 2017.

др Мирјана Секулић, дипл.инж.пејз.арх, председник
др Миодраг Веселиновић, дипл.инж. пејз.арх.
Слободан Костадиновски, академски вајар

Жири VII Салона пејзажне архитектуре 2017.

др Мирјана Секулић, дипл.инж. пејз.арх, председник
др Миодраг Веселиновић, дипл.инж. пејз.арх.
Слободан Костадиновски, академски вајар
Херман Гунлагсон, дипл.инж. пејз.арх.
Карло Рејнери, дипл.инж. арх.

Council of the 7th Landscape Architecture Exhibition 2017.

Ljiljana Tubić, MLA, President
Anđelka Jevtović, LA, Vice President
Slavko Gavrilović, LA
Amela Đurakovac, MLA
Miloš Stanojević, LA

Organizing Committee of the 7th Landscape Architecture Exhibition 2017.

Vesna Šabanović, LA, President
Ljiljana Tubić, MLA, Vice President
Goran Trivan, LA
Anđelka Jevtović, LA
Dušan Todorović, LA
Nada Jadžić, MLA
Dragan Vujičić, MLA
Andreja Tutundžić, MLA
Andrijana Tijanić, MLA
Uroš Brzaković, LA

Selection Committee of the 7th Landscape Architecture Exhibition 2017.

Mirjana Sekulić, PhD, LA, President
Miodrag Veselinović, PhD, LA
Slobodan Kostadinovski, Sculptor

Jury of the 7th Landscape Architecture Exhibition 2017.

Mirjana Sekulić, PhD, LA, President
Miodrag Veselinović, PhD, LA
Slobodan Kostadinovski, Sculptor
Hermann Georg Gunnlaugsson, LA
Carlo Amadeo Reyneri Di Lagnasco, Arch.

Салон пејзажне архитектуре, установљен 2005. године као бијенална изложба радова у области пејзажне архитектуре, одржавањем у континуитету од већ дванаест година, оправдао је своје постојање и постао једна од најзначајнијих изложби те врсте у југоисточној Европи.

Као професија која се бави уређењем простора, пејзажна архитектура је професија у сталном покрету. Она обухвата и уметност и науку. Представља синтезу различитих дисциплина: пројектовање, дизајн, планирање, управљање и заштиту.

Пејзажна архитектура има за циљ да задовољи потребе друштва за унапређењем квалитета живота и да одговори изазовима за одрживо коришћење земљишта, тако да има једнак значај као и остале професије које се баве отвореним просторима. Њен значај је утолико већи ако се зна да је пејзаж, такође, део идентитета сваке земље, да одражава њену културу и има своју историјску и етичку димензију.

Салон пејзажне архитектуре има мисију да окупи што више стручњака из целог света, како би професионалној и широј јавности струка била представљена у најлепшем светлу, уз праћење светских кретања и остварења. Тај циљ је постигнут и овог пута, на шта указује велики број приспелих радова из земље и иностранства, из области планова, пројеката, студија и истраживања, публикација и студентских радова. Захваљујући чланству и контактима у Светском (IFLA) и Европском удружењу пејзажних архитеката (EFLA), на позив за учествовање на VII Салону пејзажне архитектуре, одазвале су се колеге из четрнаест земаља: Аустрије, Бугарске, Велике Британије, Грчке, Индије, Италије, Јужне Кореје, Кине, Републике Српске, Словеније, Холандије, Хрватске, Црне Горе и Шпаније.

Због тога што пејзажне архитекте активно учествују у обликовању света у коме живимо, имамо обавезу да сваки следећи Салон пејзажне архитектуре окупи што већи број стручњака, где ће се разменити искуства и приказати најквалитетнија достигнућа, што уједно доприноси афирмацији професије.

Захваљујемо се свим излагачима који учествују на овој изложби, члановима жирија, а посебно суорганизатору – Галерији науке и технике САНУ, која нам је омогућила да изложбу одржимо у простору поменуте галерије.

*Председник Савета Салона пејзажне архитектуре
Љиљана Тубић*

The Landscape Architecture Exhibition, established in the 2005 as a biennial exhibition of the works in the field of landscape architecture, has been continuously held for the past twelve years and has justified its existence by becoming one of the most important exhibitions of its kind in Southeastern Europe.

As a profession that deals with the space design, the landscape architecture is a profession in a constant movement. It brings together art and science. It represents a synthesis of different disciplines: design, art, planning, management and environmental protection.

The Landscape Architecture aims to meet the needs of society by improving the life quality and responding to challenges related to the sustainable use of land, so it has the same importance as the other professions which are dealing with the open space. Its importance is even greater if one considers that the landscape is also a part of the identity of each country, reflecting its culture and has its own historical and ethical dimension.

The Landscape Architecture Exhibition of has a mission to gather as many experts as possible from around the world, in order to present the profession at its best to the professional and public audience, by following world trends and achievements. This goal has been achieved this time, as indicated by the large number of submitted projects from Serbia and abroad in the categories of the plans, projects, studies and researches, publications and student works. Thanks to the membership and contacts in the International Federation of Landscape Architects (IFLA) and its European region (IFLA Europe), the colleagues from fourteen countries: Austria, Bulgaria, Great Britain, Greece, India, Italy, South Korea, China, Republic of Srpska, Slovenia, the Netherlands, Croatia, Montenegro and Spain, have responded to the invitation to participate in the 7th Landscape Architecture Exhibition.

Due to the fact that landscape architects actively participate in shaping the world we live in, for every future Landscape Architecture Exhibition of, we have an obligation to gather as many experts as possible, to exchange experiences and to present achievements of the highest quality, that directly contributes to the affirmation of the profession.

We are grateful to all exhibitors participating, to the members of the Jury, and especially to the Co-organizer, Gallery of the Serbian Academy of Sciences and Arts, that has enabled us to hold the exhibition in its space.

*President of the Council of the Landscape Architecture Exhibition
Ljiljana Tubić*

ИЗВЕШТАЈ ЖИРИЈА VII САЛОНА ПЕЈЗАЖНЕ АРХИТЕКТУРЕ 2017.

Одлуком Савета Салона пејзажне архитектуре, на седници која је одржана 2. новембра 2016. године, именован је жири VII Салона пејзажне архитектуре, у следећем саставу:

1. **др Мирјана Секулић**, дипл.инж.пејз.арх., председник жирија
2. **Херман Гунлаугсон (Hermann G. Gunnlaugsson)**, дипл.инж.пејз.арх., IFLA Europe Vice President, Исланд
3. **др Милорад Веселиновић**, дипл.инж.пејз.арх.
4. **Слободан Костадиновски**, вајар
5. **Карло Рајнери (Carlo Amedeo Reyneri)**, дипл.инж.арх., Италија

Жири VII Салона пејзажне архитектуре 2017. године констатовао је да је за Салон пријављено укупно 69 радова, од чега је Селекциона комисија за излагање одабрала њих 56, по следећим категоријама: 18 радова у категорији Нереализовани пројекти; 18 радова у категорији Студентски радови; 10 радова у категорији Реализовани пројекти; 6 радова у категорији Студије – истраживање; 2 рада у категорији Видео – Мултимедија; 1 рад у категорији Публикације и 1 рад у категорији Планови.

ВЕЛИКА НАГРАДА – GRAND PRIX VII САЛОНА ПЕЈЗАЖНЕ АРХИТЕКТУРЕ 2017.

Додељује се раду: **SEESTADT ASPERN D12**

Аутори: **Alice Größinger, Srdan Ivkovic, Matthias Bresseleers**

Институција: **Idealice - technisches büro für landschaftsarchitektur, Wien**
Idealice - technical office for landscape architecture, Vienna

Категорија: **Реализовани пројекти**

Жири се определио за део реализованог пројекта на релативно равном, неатрактивном простору који је у склопу будућег новог урбаног дистрикта Беча. До сада, у реализованом пројекту Seestadt Aspern D12, препознали смо холистички приступ еколошког пројекта, који, поред осталог, узима у обзир и психо-емоционалне особине корисника простора.

Урбани дистрикт, Seestadt Aspern, реализован је као прва фаза једног од највећих градских развојних пројеката у Европи у области социјалног становања североисточно од Беча, на локацији бившег аеродрома (приближно 240 ha). Seestadt Aspern је линијом метроа повезан са Бечом, садржи ново вештачко језеро од 5 ha, Централ парк од 9 ha и до сада завршених око 3000 станова. Јавни простор – тј. улице, тргови и паркови – заузимају 50% од укупне површине овог урбаног развоја подручја.

Одрживост је играла главну улогу у процесу планирања овог југоисточног блока у изграђеног Асперну.

Оно што је познато као кањон, област са неколико промена нивоа, седење у срцу комплекса, заједно са великим бројем травнатих брдаца, зелених дворишта, са терасама у облику крила авиона – све то чини органски пејзаж. Свака тераса има насип за сопствену употребу, са вегетацијом у складу са жељама купаца. Ове хумке стварају приватност уместо оgrade. Брда, дрвеће и жбуње испред приватних тераса праве мрежу путева, а све те површине представљају кровне вртове изнад гаража.

Жири се руководио афирмативном улогом пејзажне архитектуре у креирању друштвеног контекста и реализацији урбанистичко архитектонског простора 21. века и Grand Prix VII Салона пејзажне архитектуре додељује реализованом објекту Seestadt Aspern D12 у Бечу.

JURY REPORT FOR THE 7th LANDSCAPE ARCHITECTURE EXHIBITION 2017

The Council of Landscape Architecture Exhibition made a decision at the session held on the 2nd November 2016 to appoint The Jury of the 7th Landscape Architecture Exhibition comprising:

1. **Mirjana Sekulić**, PhD, Landscape architect - Jury chair
2. **Hermann G. Gunnlaugsson**, Landscape architect, IFLA Europe Vice President, Iceland
3. **Milorad Veselinović**, PhD, Landscape architect
4. **Slobodan Kostadinovski**, Sculptor
5. **Carlo Amedeo Reyneri**, Architect, Italy

The Jury of the 7th Landscape Architecture Exhibition 2017 has ascertained that the 69 entries have applied for the Exhibition. By the decision of the Selection Committee, out of the initial number, 56 entries are selected to be publicly presented. By categories: 18 entries in the category "Unrealized projects"; 18 entries in the category "Students Projects"; 10 entries in the category "Implemented Projects"; 6 entries in the category "Studies - Research"; 2 entries in the category "Video-Multimedia "; 1 entry in the category "Publications" and 1 entry in the category of "Plans".

THE GRAND PRIX OF THE 7th LANDSCAPE ARCHITECTURE EXHIBITION 2017

Is assigned to: **SEESTADT ASPERN D12**

Authors: **Alice Größinger, Srdan Ivkovic, Matthias Bresseleers**

Institution: **Idealice - technisches büro für landschaftsarchitektur, Wien**
Idealice - technical office for landscape architecture, Vienna

Category: **Implemented project**

The Jury has opted for the part of implemented project on a relatively flat, unattractive area that is a part of the new urban district of Vienna, Austria. So far, within the implemented project of the Seestadt Aspern D12, we have recognized a holistic approach of an environmental project which, among other goals, takes into account the psychological and emotional characteristics of the user.

The urban district Seestadt Aspern is situated at the northeast of Vienna, at the site of the former airport (about 240 ha), represents the first phase of one of the largest urban development projects in Europe, in the field of social housing. Seestadt Aspern is connected with Vienna by the metro line, has a new artificial lake of 5 ha, the Central park of 9 ha and has so far completed around 3000 apartments. The public space – i.e. streets, squares and parks – occupy 50% of the total area of urban development areas. The sustainability has played a major role in the planning process of this constructed south-eastern block of Aspern.

A specific ambient known as "the canyon", an area with several changes in the level and sitting in the heart of the complex, along with a number of grassy hills, green courtyards, with the terraces in the form of airplane wings, creates an organic landscape. Each terrace has an embankment for its own use, with vegetation in accordance with the wishes of the lessees. These hillocks create privacy instead of fence. The hills, trees and shrubs in front of the private terraces make the road network and all these areas are the roof gardens above the garages.

The jury was guided by an affirmative role of landscape architecture in the creation of social context and implementation of urban architectural space of the 21st century. Therefore, with great pleasure, the Grand Prix of the 7th Landscape Architecture Exhibition goes to the *implemented facility* Seestadt Aspern D12 in Vienna.

ПЛАКЕТА у категорији Студије – истраживања

Додељује се за рад: **КАРАКТЕРИЗАЦИЈА ПЕЈЗАЖА УРБАНОГ ПРЕДЕЛА (METROPOLITAN LANDSCAPE CHARACTERIZATION)**

Аутори: **Alexandra Tisma, René van der Velde, Michiel Pouderoijen and Jan Wilbers**

Институција: **Faculty of Architecture and the Built Environment, TU Delft, The Netherlands**

Истраживање које су нам аутори представили је теоријски и методолошки оквир за свеобухватну карактеризацију пејзажа, усредсређен на највећу и најсложенију урбану област, урбани предео. Двадесет четири од тридесет шест типова предела у урбаном подручју Ротердама дефинисани су као „хибридни” или мешовити типови и од посебног су интереса, јер нису признати као посебна категорија од стране других метода класификације.

Метод који су овде презентовали комбинује елементе конвенционалне процене карактера руралног пејзажа са методима који се користе у проучавању урбане морфологије, методе за мапирање и кластер анализе. Њихове разлике се заснивају на просторним аспектима и форми, а за груписање су коришћени подаци о различитим густинама топографских елемената, категоријама коришћења земљишта и висинама објеката. Њихов метод је представљен у 7 корака: дефинисање обима; отворено истраживање (топографија, функција, висина); кластер анализе и мапирање/морфологија; област студије; коначни типови карактера пејзажа; одлучивање о приступу одлуке; доношење судова – могући излази (пејзаж подстицајни предлози; информације за политику планирања; специјална идентификација; пејзаж стратегије и смернице; предлози за локацију и дизајн развоја).

ПЛАКЕТА у категорији Нереализовани пројекти

Додељује се за рад: **ECO_CORRIDOR**

Аутори: **Katerina Andritsou**, Architect/MSc in Landscape architecture
Panita Karamanea, Architect/MSc in Landscape architecture
Thanasis Polyzoidis, Architect/MSc in Landscape architecture

Институција и сарадници: **3d Visualization** (in collaboration with):
Thanasis Polyzoidis
Chrisanthi Vathi, architect
Lida Driva, architect
Adamantia Samiou, architect
Lela Chronopoulou, student of architecture

Пројекат ревитализује простор површинског копа рудника лигнита у области Птолемида у Грчкој. Успостављањем еколошких коридора повезују се биотопи, а микро целине различитих намена чине се доступним, јасним и прихватљивим, захваљујући комуникационим линијама бициклистичких и пешачких стаза. Испуњавајући биолошке и захтеве заштите животне средине (унапређење биодиверзитета подручја са биљкама као главним структурним елементом, фиторемедијација водотокова и друго), као и социолошке захтеве (одмор, едукација и рекреација), исказан је модел одрживог коришћења простора у будућности, са јасно израженим општекорисним функцијама вегетације.

PLAQUETTE (Award) in category Studies and Research

Is assigned to the project: **METROPOLITAN LANDSCAPE CHARACTERIZATION**

Authors: **Alexandra Tisma, René van der Velde, Michiel Pouderoijen and Jan Wilbers**

Institution: **Faculty of Architecture and the Built Environment, TU Delft, The Netherlands**

The study presented by the authors is a theoretical and methodological framework for comprehensive characterization of the landscape, that is focused on the largest and the most complex urban area, urban landscape. Twenty-four of the thirty-six landscape types in the urban area of Rotterdam are defined as "hybrid", or mixed types, and are of a particular interest, because they are not recognized as a distinct category by the other methods of classification.

The presented method combines the elements of the conventional assessment of the rural landscape character with methods used in the study of urban morphology and the methods for mapping and cluster analysis. Their differences are based on the territorial aspects and forms, and for grouping, the data of different densities of topographic elements, the categories of land use and the object heights have been used. Their method is presented in 7 steps: scope defining; open studies (topography, function, height); cluster analysis mapping and / morphology; field of study; final types of landscape character; deciding on the decision approach; making judgments - the possible outputs (landscape incentive proposals, information for planning policy, special identification, landscape strategies and policies; proposals for the location and development design).

PLAQUETTE (Award) in category Unrealized projects

Is assigned to the project: **ECO-CORRIDOR**

Authors: **Katerina Andritsou**, Architect/MSc in Landscape architecture
Panita Karamanea, Architect/MSc in Landscape architecture
Thanasis Polyzoidis, Architect/MSc in Landscape architecture

Institution and Associates: **3d Visualization** (in collaboration with):
Thanasis Polyzoidis
Chrisanthi Vathi, architect
Lida Driva, architect
Adamantia Samiou, architect
Lela Chronopoulou, student of architecture

The project revitalizes the space of a lignite surface mine in the town Ptolemaida in Greece. By establishing the ecological corridors, the biotopes are connected, and the micro-units of different purposes are being made available, clear and acceptable to communication bicycle lines and pedestrian pathways. By fulfilling the biological and environmental requirements (by improving biodiversity of area with plants as the main structural element, phytoremediation of watercourses, etc.), as well as the sociological requirements (leisure, education and recreation, a model of sustainable use of space in the future, with a clear multiple benefit function of the vegetation is presented.

ПЛАКЕТА у категорији Публикације

Додељује се за рад: **ПУБЛИКАЦИЈЕ ЗАВРШНИХ РАДОВА ТРИ ГЕНЕРАЦИЈЕ СТУДЕНАТА МАСТЕР АКАДЕМСКИХ СТУДИЈА „ИНТЕГРАЛНИ УРБАНИЗАМ“ АРХИТЕКТОНСКОГ ФАКУЛТЕТА УНИВЕРЗИТЕТА У БЕОГРАДУ**

1. Маруна, М., Чолић, Р. (2014) **Интегрални урбани пројекти за развој центра Крагујевца**. Београд: Универзитет у Београду, Архитектонски факултет
2. Чолић, Р., Маруна, М., Миловановић Родић, Д., Лаловић, К. (ур) (2015). **Интегрални урбани пројекти за управљање ризиком од поплава на примеру Обреновца**. Београд: Универзитет у Београду, Архитектонски факултет
3. Миловановић Родић, Д., Маруна, М., Чолић, Р. (ур) (2016) **Инструменти управљања интегралним урбаним развојем на примеру града Панчева**. Београд: Универзитет у Београду, Архитектонски факултет

Аутори: **др Марија Маруна, др Данијела Миловановић Родић, др Ратка Чолић, др Ксенија Лаловић**

Институција: **Архитектонски факултет, Универзитет у Београду**

Каталози су завршни радови три генерације студената мастер академских студија (2014–2016), на предмету Интегрални урбанизам. Полигони за израду интегралних урбаних пројеката, који су омогућили дипломцима упознавање са методолошким принципима повезивања стечених знања, вештина и искорак у реално окружење праксе, су градови: Крагујевац, Обреновац и Панчево. Жири сматра да су награђене публикације, рађене у оквиру мастер академских студија, поставиле нове постулате рада, не само у академској заједници, за стално праћење, процењивање и унапређење квалитета едукативног процеса, већ и у стручној и академској јавности. Форма каталога, који трајно обележава резултате рада, уједно оријентише студенте ка јавној сцени, као једином меродавном амбијенту.

ПЛАКЕТА у категорији Видео рад

Додељује се за рад: **MADRID RIO**

Аутор: **Jose Luis López-Linares**

Институције: **Burgos & Garrido
Porras La Casta
Rubio & Álvarez-Sala
West8**

Видео је урађен на високом професионалном и уметничком нивоу и нуди едукативан хронолошки приказ вишедеценијске реализације једног грандиозног пројекта. Аутор видео рада користи филмско-документаристички језик како би подцртао и нагласио сву сложеност овог пројекта, његов развој кроз фазе, са јасном поруком да један добро разрађен идејни концепт може доследном реализацијом променити архитектуру града и подићи квалитет живота у њему, нудећи урбаном човеку новоосвојени искреиран простор као простор за одмор и релаксацију.

Филм о реализацији пројекта Мадрид Рио, својим убрзаним кадровима саобраћајне гужве, шаље поруку о присутном нестрпљењу да се овај простор што пре уреди на другачији начин. Претварањем целог простора у пешачку зону добијена је непроцењива вредност у срцу града и спори кадрови приказа решења овог зелено-плавог коридора у гледаоцу изазивају осећај присутности и уживања у простору.

PLAQUETTE (Award) in category Publications

Is assigned to project: **PUBLICATIONS OF FINAL PAPERS OF THREE STUDENT GENERATIONS OF MASTER ACADEMIC STUDIES "INTEGRAL URBANISM", FACULTY OF ARCHITECTURE, UNIVERSITY OF BELGRADE**

1. Maruna, M., Colic, R. (2014). **Integrated urban projects for the city centre development of Kragujevac.** University of Belgrade, Faculty of Architecture
2. Colic, R., Maruna, M., Milovanovic Rodic, D., Lalovic, K. (Eds) (2015). **Integrated urban projects for flood risk management in the case of Obrenovac.** Belgrade: University of Belgrade, Faculty of Architecture, Belgrade.
3. Milovanovic-Rodic, D., Maruna, M., Colic, R. (ed.) (2016). **Management Instruments of integrated urban development in case of city Pančevo.** University of Belgrade, Faculty of Architecture, Belgrade.

Authors: **Marija Maruna, Dr. Danijela Milovanovic Rodic, Dr. Ratka Colic, Dr. Ksenija Lalovic**

Institution: **Faculty of Architecture, University of Belgrade**

The presented catalogues are the final works of three students' generations of master academic studies (2014-2016), on the subject of Integrated Urbanism at the University of Belgrade, Faculty of Architecture. The polygons for making integrated urban projects, that enable the graduates to meet with methodological principles of linking the acquired knowledge, skills and step into the real practice environment are cities Kragujevac, Pančevo and Obrenovac. The jury considers that the award-winning publications, that are made in the context of master academic studies, set new postulates of work, not only in the academic community, for continuous monitoring, evaluation and improvement of the educational process quality, but also in the scientific and academic public. The catalog form, which permanently marks the work results, also orient students to the public scene as the only authoritative ambience.

PLAQUETTE (Award) in category Video-Multimedia

Is assigned to the project: **MADRID RIO**

Author: **Jose Luis López-Linares**

Institution: **Burgos & Garrido
Porras La Casta
Rubio & Álvarez-Sala
West8**

Video was developed at the high professional and artistic level, offering educational chronology of decades of implementation of a grandiose project such "Madrid Rio" is. The author of the video utilizes movie and documentary language to underline and emphasize the complexity of the project, its development through the stages, with a clear message of how a well-developed design concept manage to change the city architecture and improve the quality of life, with consistent implementation, offering newly conquered space to the urban man, as a place for rest and relaxation.

The film on the project "Madrid Rio", with its accelerated sequences of traffic jams, sends a message of present impatience to with a goal to develop this space differently, as soon as possible. By turning the entire area into a pedestrian zone, it has been received the priceless value in the heart of the city, and the slow sequences of the video, displaying solution of this blue-green corridor, generate the sense of presence and enjoyment in the space to the viewers.

ПЛАКЕТА у категорији Студентски рад

Додељује се за рад: **IF I COULD CHOOSE MY LANDSCAPE...** (Students project, 2016)

Ауторка: **Lidia Carrillo Parra**, Architect and Landscape architect

Ментори: **Anna Zahonero**, **Ioanna Spanou**

Пројекат решава повезивање урбаног дела Барселоне са природним вредностима ушћа реке у море, али и заштиту овог простора од урбанизације. Методологија остварења циљева предвиђена је кроз више етапа у петнаестогодишњем периоду. Као тампон зона издвојена је борова шума, кроз коју посетилац, крећући се из града, треба да прође како би се сусрео са пределом велике еколошке вредности. Простор је намењен различитим видовима туризма, који једни друге не искључују. Организацијом простора за различите намене омогућено је да се на релативно блиским површинама одвијају различите активности: купање на обали мора, еколошки туризам на самој делти реке и речном приобаљу, рекреација, агротуризам и угоститељство. Целокупан простор је пажљиво осмишљен тако да се све активности истовремено одвијају, неометајући се међусобно.

ПЛАКЕТА у категорији Студентски рад

Додељује се за рад: **ИДЕЈНО РЕШЕЊЕ ЗА УНИВЕРЗИТЕТСКИ ПАРК – НОВИ САД**

Аутори: **Љубица Тркуља**, д.и.п.а.
Александра Панић, д.и.п.а.
Јелена Бјелогрић, д.и.п.а.
Мирјана Кордић, д.и.п.а.
Емил Стеванов, д.и.п.а.
Милена Мишељић, д.и.п.а.

Ментори: **Л. Бајић**, д.и.п.а. и **В. Бајић**

Институција: **Пољопривредни факултет, Универзитет у Новом Саду, Катедра за хортикултуру и пејзажну архитектуру**

Универзитетски парк, површине 6 ha, неуређена је парковска површина троугласте основе, између кампуса Универзитета у Новом Саду и реке Дунав. Ово је једини парк уз обалу Дунава на Бачкој страни града. Осим рекреативног потенцијала, овај простор је реализован и за потребе целодневног боравка студената. Обликован је као нови градски репер младости и будућности града. Образац изломљене линије бедема, угледајући се на онај са Петроварадинске тврђаве, дефинисао је основни распоред садржаја парка. Средишњи део простора је широки плато окружен потпорним зидовима као бедемима. Партерно решење зеленила и геометрија стаза које се пружју кроз овај простор, наводе корисника ка различитим садржајима (биоскоп, амфитеатар на отвореном и друго). И као што су аутори рекли, Нови Сад је настао гледајући у зидине Петроварадинског утврђења, а са оваквим решењем, Нови Сад добија фиктивне бедеме одбране свог идентитета као универзитетског града, а кампус бедеме – „Тврђаве знања“.

PLAQUETTE (Award) in category Students project

Is assigned to the work: **IF I COULD CHOOSE MY LANDSCAPE...** (Students project, 2016.)

Author: **Lidia Carrillo Parra**, Architect and Landscape architect

Mentors: **Anna Zahonero**, **Ioanna Spanou**

The project proposes the connection of the urban part of Barcelona with the natural values of the river confluence into the sea, as well as the protection of this area from the urbanization. The methodology proposed for the achievement of the goals is anticipated through a number of stages during the fifteen-year period. Project propose a pine forest separated as a buffer zone, through which a visitor, moving out of the city should pass to find a landscape of great ecological value. The space is dedicated to various aspects of tourism, which do not exclude each other. The spatial organization for various purposes enables that different activities could take place on the relatively close areas: bathing on the coast, ecological tourism on the river confluence and coastal areas, recreation, agro-tourism and catering. The entire area has been carefully designed so that all activities take place without interrupting each other.

PLAQUETTE (Award) in category Students project

Is assigned to the project: **PRELIMINARY DESIGN OF UNIVERSITY PARK - NOVI SAD**

Authors: **Ljubica Trkulja**, Landscape architect
Aleksandra Panić, Landscape architect
Jelena Bjelogrić, Landscape architect
Mirjana Kordić, Landscape architect
Emil Stevanov, Landscape architect
Milena Mišeljić, Landscape architect

Mentors: **L. Bajić**, Landscape architect and **V. Bajić**

Institution: **Faculty of Agriculture, University of Novi Sad, Department of Horticulture and Landscape Architecture**

The University Park, an area of 6 ha, is a disorganized park area, of a triangular base, between the Campus of the University of Novi Sad and the Danube river. This is the only park along the Danube banks at Bačka side of the city. Besides the recreational potential, this area is suitable for the whole-day students stay. The authors propose a design as a new city landmark of youth and city future. The pattern of rampart broken line, following the rampart example of the Petrovaradin fortress on the other bank of the river, has defined the basic layout of the park facilities. The central part of the area is a wide plateau, surrounded by retaining walls as ramparts. The parterre solution of greenery and geometry of the space guides the visitor to a variety of facilities (cinema, an outdoor amphitheatre, etc.). And, as the authors stated, Novi Sad was created by looking at the walls of The Petrovaradin fortress, and with this solution Novi Sad gets would obtain the imaginary defence walls of its identity as a university city, while and the campus gets the ramparts of "the fortress of knowledge".

СПЕЦИЈАЛНО ПРИЗНАЊЕ у категорији Студије и истраживање

Додељује се за рад: **A DETAILED SYSTEMATIC INVENTORY OF TERRACED LANDSCAPES IN SLOVENIA: CASE STUDIES, DEVELOPMENT OF METHODOLOGY AND RESULTS**

Аутори: Assoc.Prof. Dr. **Lucija Ažman Momirski**, Asist. **Tomaž Berčič**

Институција: **University of Ljubljana, Faculty of Architecture**

Словенија спада међу неколико земаља у Европи са терасама изграђеним по готово целој територији државе. Терасе се појављују у свим типовима словеначких предела, али се разликују по процентуалном учешћу, сврси и савременој функцији. Територија Словеније је веома комплексна, у смислу пределе разноликости; налази се у интеракцији Алпа, Панонске низије, Динарида и Медитерана, и под утицајем је германске, мађарске, словенске и романске културе.

Словенија је члан Међународног савеза за терасасте пределе – ИТЛА (International Alliance for Terraced Landscapes – ITLA). Детаљно систематско инвентарисање култивисаних тераса изведено је употребом LiDAR DEM података са густином ћелија од 1 м. LiDAR (Light Detection and Ranging) је релативно нова технологија, чије су предности, у односу на традиционалне, метода за представљање површине терена и Digital Elevation Model (DEM). Најбитнија карактеристика новог метода је поузданост за откривање тачне границе терасастих површина. Истраживачи су својим резултатима рада истакли вредност и значај терасастих површина, које заслужују да буду сачуване за будуће генерације.

СПЕЦИЈАЛНО ПРИЗНАЊЕ у категорији Нереализовани пројекти

Додељује се за рад: **LINEAR SCAPES RECLAMATION OF THE FORMER LIGNITE MINING AREA IN WEST MACEDONIA, GREECE**

Аутори: **Eleftheria Disli**, MSc Architect
Michael Gkoutziamanis, Architect
Anastasia Papadopoulou, PhD Landscape architect
Philippos Papapetrou, Architect and Landscape architect
Vanessa Tsakalidou, PhD ArchitectM

Сарадници: **T. Kyttas**, Architect
P. Petridis, Architect

Институција: **40.22.Architects & M5 Architects**

Задржавши трагове деструкције предела у путањама багера који су копали руду, аутори вешто уклапају линијску структуру шина возова за одвоз руде, слојеве угља, трагове трака за депоновање јаловине, који указују на динамику људске активности у рушењу и деградацији предела, и затим, као неку врсту кајања, предео лече биолошком рекултивацијом. Трагови памћења на интензивну рударску активност, ревитализација простора вегетацијом и опет – динамика у садржајима и намени простора, али сада у знатно хуманију сврху (за спорт рекреацију и туризам), показују да и за биљке и за човека има места у једном заједничком простору. Геометријски облици паралелних линија и црне пруге угља остају да упозоравају на то како се олако улази у деструкцију, али истог тренутка сарадња човека са природом и мултифункционално коришћење простора буди наду у бољу будућност становника, намерника и случајних пролазника. Овај предео просто изазива да се посети, осети и о свему размисли...

SPECIAL AWARD in the category Studies and Research

Is assigned to the project: **A DETAILED SYSTEMATIC INVENTORY OF TERRACED LANDSCAPES IN SLOVENIA: CASE STUDIES, DEVELOPMENT OF METHODOLOGY AND RESULTS**

Authors: **Lucija Ažman Momirski**, Assoc. Prof. PhD, **Tomaž Berčič**, Asist.

Institution: **University of Ljubljana, Faculty of Architecture**

Slovenia is among the few countries in Europe with built terraces on the almost whole territory of the country. Terraces appear in all types of Slovenian regions, but differ in the percentage share, the purpose and the contemporary function. The territory of Slovenia is very complex in terms of landscape diversity; it is in the interaction of the Alps, the Pannonian plain, the Dinaric Alps and the Mediterranean, and is influenced by German, Hungarian, Slavic and Roman culture.

Slovenia is a member of the ITLA (International Alliance for Terraced Landscapes). The detailed systematic inventory of the cultivated terraces was carried out using LIDAR DEM data with the cell density of 1 m. LiDAR (Light Detection and Ranging), a relatively new technology compared to traditional methods for representing terrain surface, has advantages and Digital Elevation Model (DEM). The most important characteristic of the new method is reliability for detecting the exact boundaries of the terraced areas. The work results of the researchers have highlighted the value and importance of the terraced areas that deserve to be preserved for the future generations.

SPECIAL AWARD in the category Unrealized projects

Is assigned to the project: **LINEAR SCAPES RECLAMATION OF THE FORMER LIGNITE MINING AREA IN WEST MACEDONIA, GREECE**

Authors: **Eleftheria Disli**, MSc, Architect
Michael Gkoutziamanis, Architect
Anastasia Papadopoulou, PhD, Landscape architect
Philippos Papapetrou, Architect and Landscape architect
Vanessa Tsakalidou, PhD, Architect

Associates: **T. Kyttas**, Architect
P. Petridis, Architect

Institution: **40.22.Architects & M5 Architects**

By preserving the traces of landscape destruction, which is actually the paths of excavators that has been utilizing during the mining process, the authors skilfully fit the linear structure of train rails for the ore removal, coal seams, traces of the path for disposal of goaf. This approach indicates the dynamics of human activity in landscape demolition and degradation and then, the landscape treatment through the biological recultivation, almost as a kind of regret. Memory on the traces of the intensive mining activity, the revitalization of the space using vegetation and again, the new dynamics through content of facilities and land use, but now for a much more humane purpose (for sport, recreation and tourism), show that there is a space for plants and for humans in one common area. The geometric shapes of parallel lines and the black coal stripes remain to warn how easily comes to the destruction, but in the same time, the cooperation of humans with nature and the multifunctional use of space, give hope for a better future of residents, guests and casual passers. This landscape simply challenges to be visited, understood and to think about everything...

СПЕЦИЈАЛНО ПРИЗНАЊЕ у категорији Студентски рад

Додељује се за рад: **MODULARNI VANJSKI PROSTORI**

Ауторке: **Lara Bogovac**
Matea Bolčević
Ana Šandrik

Институција: **Agronomski fakultet - Sveučilište u Zagrebu**
Studij Krajobrazna arhitektura,
stručni rad, 3. godina Bs, 2015/2016

Овај студентски рад издвојио се оригиналношћу, маштовитошћу и прецизношћу у разradi функционалних елемената у вањском простору, који човека позивају на учесталији и активнији боравак у природи. У техничком и естетском смислу, основне карактеристике једне овакве просторне целине јесу чиста геометријска форма и модуларна мрежа којој су дате различите функције, уношењем основних елемената у простор.

Жири је мишљења да овај рад заслужује специјално признање, јер се веома вешто и креативно бави проблемом отвореног простора, нудећи маштовита, функционална и једноставна архитектонска решења за саживот са природом, пре свега младих људи, „за које данас постоји врло скроман број отворених површина који испуњавају своју сврху, као мјеста за различите активности и одмор“.

SPECIAL AWARD in the category of Students Project

Is assigned to the paper: **MODULAR OUTDOOR SPACES**

Authors: **Lara Bogovac**
Matea Bolčević
Ana Šandrik

Institution: **Faculty of Agriculture - University of Zagreb,**
Landscape Architecture Department,
Professional Paper, the 3rd year Bs, 2015/2016.

This student work is distinguished by its originality, imagination and precision in the development of functional elements in the outdoor space, that call the humans for spending time more frequently and actively in the nature. In the technical and aesthetic terms, the essential characteristics of such a spatial area are pure geometric form and modular network, that provides a variety of functions by introducing the basic elements in the space.

The Jury considers that this work deserves special recognition, because of its skilful and creative approach to the problem of outdoor space, offering imaginative, functional and simple architectural solutions for coexistence with nature, especially for young people, "for whom today exists a very modest number of open areas, which fulfil its purpose as the places for various activities and rest".

**ВЕЛИКА НАГРАДА
САЛОНА**

GRAND PRIX

SEESTADT ASPERN D12

Author: Alice Größinger

Institution: Idealice - technisches büro für landschaftsarchitektur, Wien
Idealice - technical office for landscape architecture, Vienna

Through The Canyon Of Seestadt Aspern D12 In Vienna is one of the most comprehensive urban development projects in Europe. Within the coming 20 years, on the site of the old Aspern airfield, numerous large construction projects are to be realised in the east of Vienna. Around a 5-hectare lake, forward-looking urban development strategies will come to fruition. These projects encompass dwellings and commercial space as well as facilities for culture, education, science, research and leisure. Almost 50 per cent of the ground area is to be reserved for leisure activities and the design of public spaces.

An eye-catcher during the first phase of construction is the residential complex from the architects querkraft and Berger + Parkkinen in cooperation with landscape architects Idealice. A anticipatory planning process was organised to find out what residents wanted for their future open space: the "furniture" of spaces for gatherings, play equipment for the toddlers' playground, vegetation of the spaces outside the studio flats overlooking the road and in the courtyards, and the urban gardening zone. The avantgarde design of the open spaces underlines the unusual nature of the building complex.



Not only has a contemporary version of a youth playground been created, but the whole public zone has been developed into an interactive communication space: the inviting Canyon that encourages appropriation and play in the heart of the complex is an exemplary offer to all residents and visitors to meet at this location. This creates an important and open form of community and thus encourages living together in harmony by benefiting communication significantly. The youth playground is used by different generations and age-groups at all times of day and is thus becoming an active, lively zone of the residential complex.

The lower-lying "valley" with its angled wooden surfaces, falling away beneath banked seating, is the courtyard's incisive element. The invitingly bright, uniformly yellow EPDM surface covers the entire Canyon. The material employed serves as fall protection and also contributes to noise abatement. The differently structured wooden walls encourage children and adolescents to engage in obstacle races or circuit training.



But not only residents can watch potential dance or sports talents from the surrounding buildings, but also casually passing dwellers of Seestadt or other guests. Because the end of the Canyon is at the same time the publicly accessible main entrance to the residential complex.

The end of the Canyon leads into the complex's green courtyards. With its terraces extending into the centre of the courtyard, they form an organic landscape in combination with grassed mounds. These are contemplatively designed and conceived as a uniform large space. The terraces extend deliberately into the centre of the courtyard in order to enliven the area. They are privately used but are also publicly accessible to a certain extent. The paths of stepping stones through the landscape of mounds have been deliberately kept low-key. The between 40 and 100 centimetre high mounds with small-crowned trees growing between them provide ideal visual screens. Each terrace has a mound provided for its own use, planted with vegetation in accordance with tenants' wishes. These mounds create privacy instead of fences.



GRAND PRIX – ВЕЛИКА НАГРАДА САЛОНА ПЕЈЗАЖНЕ АРХИТЕКТУРЕ
THE GRAND PRIX OF THE LANDSCAPE ARCHITECTURE EXHIBITION



Аутор статуете: Слободан Костадиновски Бока, академски вајар
Author statuette: Slobodan Kostadinovski Boka, academic sculptor

Одливак у бронзи: Уметничка ливница „Кузмановић“, Смедерево
Bronze cast of the sculpture: Art Foundry "Kuzmanovic" Smederevo

ПЛАНОВИ

PLANS



MASTER PLAN FOR THE NEW TRAM SYSTEM IN GUATEMALA CITY, GUATEMALA SUSTAINABLE URBAN INTEGRATION & LANDSCAPING

Urban Design and Landscaping: Manuela Casado

Main Architect: Borja Aróstegui

Deputy Architect: Beatriz San Salvador

Railway and Road infrastructures: Manuel Gómez

Collaborators: Alejandra Muelas, Marian González, Juan Estevez

Visualisation: Daniel Bas, Andreia Faley

The master plan the New Interurban Passenger Railway Transport (MetroRiel) of Guatemala City involves the recovery of the old railway track, which crosses the city from south to north. It is a unique opportunity both to transform the city's transport network as well as to build a more sustainable city that improves the quality of life of its citizens. The project includes aspects such as the improvement of sustainable and universal mobility, the pedestrianization of unique historical areas, the restoration of historical heritage and the creation of areas of new centrality that offer new uses and equipment. It is precisely at the crossroads of these axes that the germ of urban regeneration is born, which is concretized through specific actions, such as the redevelopment of roads and the integration of green spaces, etc. All of this leads to the creation of areas of new centrality and the elimination of residual areas in the city, which acts as a catalyst for the regeneration of the city as a whole, offering safer and more usable spaces that stimulate economic activity, culture and civic coexistence.

**СТУДИЈЕ
И ИСТРАЖИВАЊА**

**STUDIES
AND RESEARCH**



METROPOLITAN LANDSCAPE CHARACTERIZATION

Alexandra Tisma, René van der Velde, Michiel Pouderoijen and Jan Wilbers

Овај постер представља теоријски и методолошки оквир за свеобухватну карактеризацију пејзажа, усредсређен на највећу и најсложенију урбану област: урбани предео. Карактеризација пејзажа је у европским оквирима последњих година добила важну улогу као метод за проучавање, праћење промене и процену вредности културног пејзажа. Метод који је овде презентираан осмишљен је на Архитектонском факултету у Делфту и комбинује елементе конвенционалне процене карактера руралног пејзажа са методима који се користе у проучавању урбане морфологије, методе за мапирање и кластер анализе. Прва верзија овог метода примењена је приликом истраживања урбаног предела Ротердама и резултирала је прелиминарном категоризацијом тридесет шест типова пејзажа...

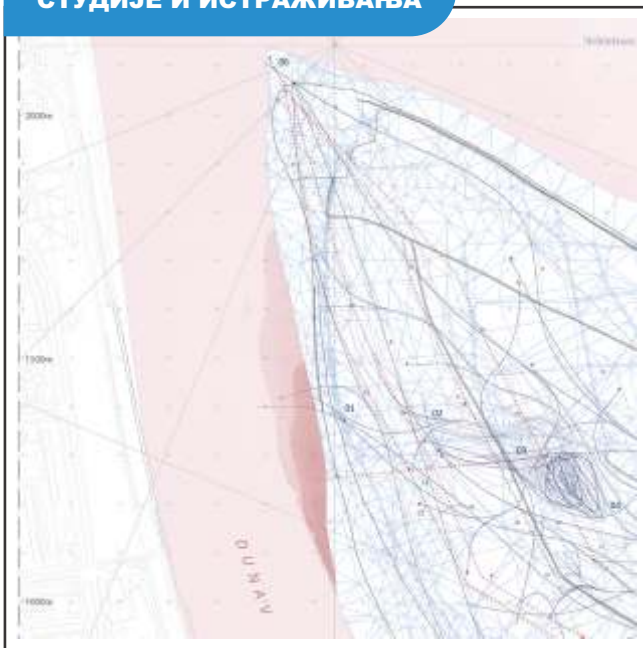
The poster presents a theoretical and methodological framework for comprehensive landscape characterization, focusing on the largest and most complex urban realm: the metropolitan region. In recent years, landscape character has emerged as a new paradigm for understanding, monitoring and evaluating cultural landscapes undergoing change. Moreover, territories where urban and rural realms merge, result in new 'hybrid' types of space which fall outside the existing characterization methods. The method developed combines the elements of conventional landscape character assessment with urban morphology, mapping, and cluster analyses. The first version of the method was tested using the metropolitan region of Rotterdam and resulted in a preliminary categorization of thirty-six metropolitan landscape types...

A DETAILED SYSTEMATIC INVENTORY OF TERRACED LANDSCAPES IN SLOVENIA: CASE STUDIES, DEVELOPMENT OF METHODOLOGY AND RESULTS

Lucija Ažman Momirski, Tomaž Berčič

Researchers at the University of Ljubljana's Faculty of Architecture carried out a study to increase the accuracy of the current terraced landscape survey method. A detailed systematic inventory of cultivated terraces was carried out using LIDAR DEM data with a cell density of 1 m. The most significant feature of the new method is its reliability for detecting the exact boundaries of terraced areas. The results of a comprehensive GIS analysis of selected pilot areas in Slovenia and a comparison between the old and new methods showed no difference in some pilot areas, only a minor difference in two cases, and major differences in the rest of the pilot areas. Compiling the inventory of the terraced areas was more detailed at the level of the cadastral unit and/or settlement, showing not only terraced areas, but also individual terrace layouts and cross-sections.





МАПИРАЊЕ ПРОЈЕКТАНТСКИМ ПОСТУПКОМ: ЕКО СТАНИЦА РАТНО ОСТРВО

Ана Никезић, Драгана Васиљевић Томић, Милена Кордић, Павле Стаменовић, Наташа Јанковић, Драгана Ђирић, Маријана Миловановић, Дејан Тодоровић, Павле Костић, Коста Димитријевић, Ема Василијевић, Кристина Ковачевић, Аница Радосављевић, Славиша Бераћ

Пројектантски истраживачки радови отварају питање разумевања сложености и слојевитости међусобног утицаја човека и окружења, те промишљање потенцијала односа човека и природе кроз дисциплински оквир архитектуре и посебно процеса пројектовања. Кроз мапу као средство комуникације и медиј за истраживање просторних односа, изналазе се нове могућности и граничне вредности умрежавања природе и архитектуре, који резултирају променом карактера предела. Обликовање, односно просторна интерпретација еко станице Ратно острво, и то кроз препознавање сложености програмског оквира истраживачко-образовног и рекреативног центра, укључује просторни оквир Ратног острва у токове урбане свакодневице Београда.

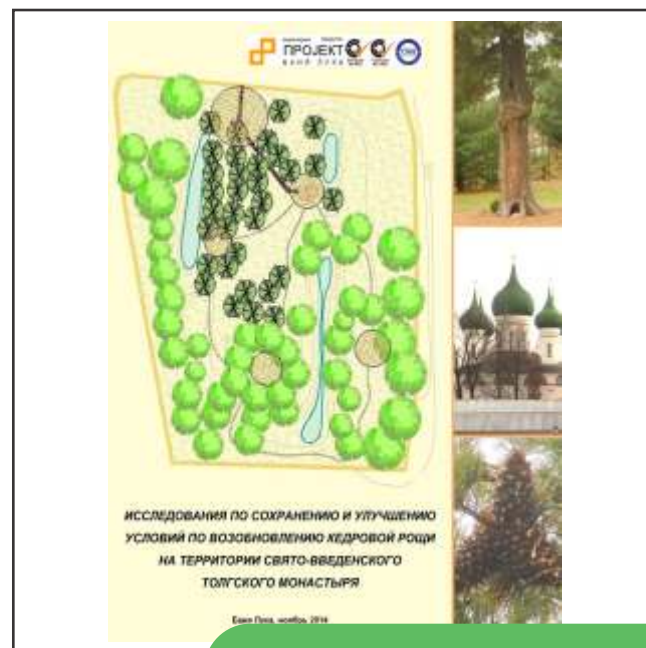
The curriculum of Architecture and Nature design studio, within the programme of undergraduate studies at the Faculty of Architecture, University of Belgrade, is based on understanding the complexity and stratification of the interaction between man and environment, particularly considering the potentials of the relationship between man and nature, through the disciplinary framework of architecture and design process in specific. The aim of the curriculum is focused on developing critical thinking related to design process in a complex spatial and programmatic framework. Having this as a research problem, during one semester, students were invited to give proposals for a specific programme of "eco research station" and its positioning in the context of War Island (protected natural preserve) inside of Belgrade city area; the biggest architectural challenge is the scale of a project in relation to the scale of the context.

СТУДИЈА ОЧУВАЊА И УНАПРЕЂЕЊА КЕДРОВЕ ШУМЕ У ОКВИРУ ТОЛГСКОГ МАНАСТИРА, ЈАРОСЛАВ, РУСКА ФЕДЕРАЦИЈА

Марија Дејановић Вилхелм, Сања Добрњац, Вања Шатара, Биљана Даљевић, Ненад Ненадић, Раде Лукић, Лариса Кнежевић, Радојка Ножица, Стојан Вујатовић, Дарја Ђапић, Маја Јаковљевић, Слободан Станић, Јелена Јока

Студија представља документ који је на научно-истраживачким основама понудио смернице за решавање вишедеценијског проблема пропадања споменика природе – Луга сибирског кедрa, у оквиру Толгског манастира, културно-историјског споменика у околини града Јарослава у Русији. Уз помоћ руских колега, мултидисциплинарни тим Пројекта а.д., прикупио је и анализирао обимну библиотечку грађу, научну литературу, пројекте и радове који су се у протеклом периоду бавили тематиком пропадања столетних стабала сибирског кедрa (Pinus sibirica), споменика природе у оквиру Толгског манастира. Емпиријско искуство употпуњено је теренским истраживањима и опсервацијама...

The study is a document that in scientific - research foundations offers guidance for resolving decades-old problem of degradation of the natural monument - Siberian cedar forest, within the cultural - historical monument, Tolgski monastery around near the city of Jaroslav in Russia. With the help of Russian colleagues, the multidisciplinary team of the Project joint-stock company, collected and analyzed the extensive library materials, scientific literature, projects and works, that were in the previous period considered the decay of centuries-old trees of Siberian cedar (pine) Pinus sibirica, natural monuments within Tolgski monastery. The empirical experience is complemented by field research and observations...





'AKALYPTOS SKG' THE UNKNOWN CITY. RETHINKING THE ROLE OF THE 'AKALYPTOS'

Anastasia Papadopoulou, Venetia Tsakalidou, Eleftheria Disli,
Ioannis Tsalikidis, Pantelis Petridis, Apostolos Kyriazis

The continuous building system that is adopted in the major part of the greek city has created a system of hidden and inactive inner courtyards ('akalyptos'). This research project argues that despite its current situation the 'akalyptos' may prove to be a valuable urban renewal tool due to its potential resilience and flexibility and to serve as a prime object in the formation of effective sustainable environment in the city. Planning and designing a network of open spaces adjacent with existing properties, especially in the historic center of Thessaloniki, combined with a series of citizen-centered functions and the qualitative upgrading of everyday life is a challenging project and a subject of systematic interdisciplinary research. Such small or medium scale interventions which aim at the enrichment of the city's green infrastructure may be more feasible economically and technically and may be easily absorbed by the community. The research was initiated by 40.22.Architects: Papadopoulou + Tsakalidou, an architectural studio based right in the historic center of Thessaloniki. Their intention was to explore inactive open spaces, which are observed in their direct surroundings, aiming at their potential reclamation, creative re-use and integration with the citizens' everyday life. The interdisciplinary research team today consists of professor I. Tsalikidis, School of Agriculture, Forestry and Natural Environment of the Aristotle University of Thessaloniki, Dr. A. Papadopoulou, Dr. V. Tsakalidou, E. Disli, P. Petridis and ass.professor A. Kyriazis, Abu Dhabi University.

PEJZAŽNO-ARHITEKTONSKI ELEMENTI PRVOBITNE KONCEPCIJE VELENJA LANDSCAPE ARCHITECTURE ELEMENTS OF VELENJE'S ORIGINAL DESIGN

Saša Piano, Kaja Flis, Julijana Šumić, Lucija Pečovnik, Linda Sušec

Velenje se zbog potrebe privrede intenzivno razvijalo usred ravnice na poljoprivrednom zemljištu. Tadašnje rukovodstvo je pažljivo projektovalo viziju razvoja i za oblikovanje grada pozvalo veliki broj stručnjaka, uključujući i pejzažne arhitekte. Urbanističko, arhitektonsko i pejzažnoarhitektonsko oblikovanje je dizajnerski i sadržajno bilo konzistentno i nudilo je prijatan boravak. Izložba prikazuje elemente pejzažne arhitekture Velenja iz perioda s početka pedesetih do kraja šezdesetih godina 20. veka, koji su sačuvani u svom originalnom izgledu i još su uvek prisutni u svakodnevnom životu grada. Zato što ih je sve manje, potrebno ih je dokumentovati, a poruku „grad u parku” očuvati za buduće generacije. Izložene fotografije detalja i celokupnog modernističkog dizajna zrače estetsku privlačnost, prostornu logiku, kao i upotrebljivost povezanu sa gradom kao celinom.

As a result of economic needs, Velenje grew intensively in the middle of agricultural plains. The authorities at the time thoughtfully set out a development vision and invited a variety of experts to design the city, including landscape architects. The city's urban planning, architecture and landscape architecture were consistent in terms of design and content and pleasant to live in. The exhibition shows Velenje's landscape architecture elements from the early 1950s until the late 1960s that have been preserved in their original form and are still embedded in the daily life of the city. Because these elements are dwindling in numbers, it is important to document them and preserve the message of the "City in a Park" for future generations. The photographs of details and the modernistically designed scenes exude aesthetics, appeal, spatial logic, usefulness, as well as their connectedness with the city as a whole.



**РЕАЛИЗОВАНИ
ПРОЈЕКТИ**

**IMPLEMENTED
DESIGN**

РЕАЛИЗОВАНИ ПРОЈЕКТИ



ЗЕЛЕНИ КРОВ СТАМБЕНО ПОСЛОВНОГ ОБЈЕКТА, ЦАРА НИКОЛАЈА II

Сандра Миљковић

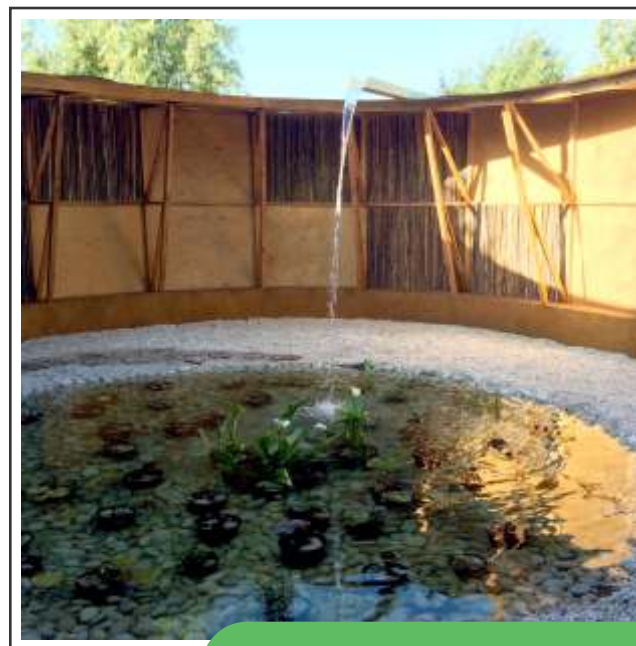
Зелени кров пројектован је и изведен у оквиру изградње стамбено пословног објекта у Београду, у улици Цара Николаја II бр 75–77. Услед недовољног простора за озелењавање око самог објекта, одлучено је да се зелена површина подигне на крову зграде, у виду зеленог крова. Целокупно пејзажно решење подељено је у две нивелационе целине. Прву целину чини слободна зелена површина у партеру иза објекта, док другу чини екстензивни кров изнад шестог спрата објекта. Кров је предвиђен као екстензивни зелени кров површине 60 m² и намењен је свим станарима зграде. На слободној површини за озелењавање екстензивног крова предвиђен је танак вегетативни слој у комбинацији са стазом од шљунка, у боји и форми која је станарима зграде пријатна за боравак, а истовремено је атрактивна, посматрано са околних високих зграда.

Green roof has been designed and executed within construction of commercial-residential building in Belgrade, in 75-77 Cara Nikolaja II Street. Due to insufficient space for landscaping around the building, it has been decided to provide a green area on the roof of the building in the form of a green roof. The entire landscape design has been divided in two units on different levels: The first unit consists of a free green area in the parterre behind the building; The second unit consists of an extensive roof above 6th floor of the building; The roof has been provided as an extensive green roof with an area of 60 m² intended for all tenants of the building. A thin vegetative layer in a combination with gravel walkway is provided on the free area designated for soft landscaping of extensive roof, in the colour and form pleasant for stay of building tenants and attractive when observed from the surrounding tall buildings.

THE HOUSE OF WATER

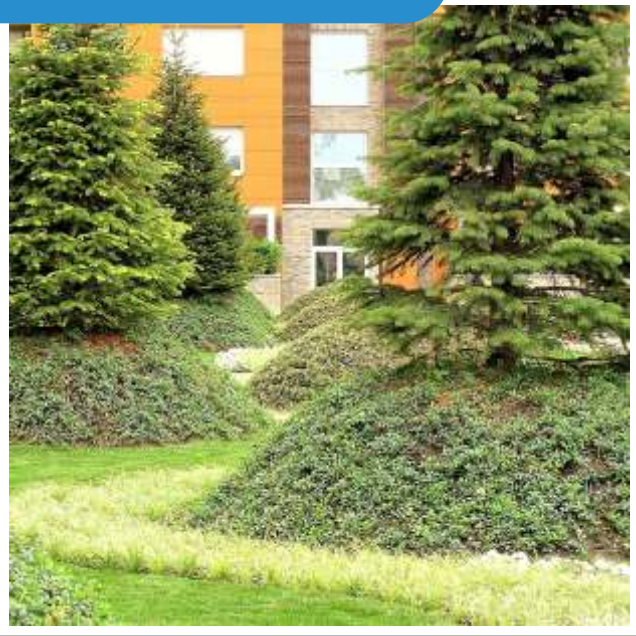
Iuliana Pavalan, Oa Bescos

This design proposes a space where water has absolute prominence, at the same time appearing in a restrained way. This is a space that softly wraps us, like water inviting us to its shelter, where it shows different ways of perceiving its effects. A spiralling wooden wall isolates the interior space from the outside. It is perceived from outside as a solid element, but, approaching the garden, a path made of trunks invites us to go around this wall, that finally withdraws and lets us enter the space. Once in there, we find a canopy surrounding a pond that invites us to have a rest and enjoy the space. From the metal roof, a shot of water falls into the pond, allowing the water stimulate our senses.



IMPLEMENTED DESIGN

РЕАЛИЗОВАНИ ПРОЈЕКТИ



БЛОК 67А – СТАМБЕНО ПОСЛОВНИ КОМПЛЕКС, НОВИ БЕОГРАД

Данко Пушица, Јелена Тешић Пулетић, Дејана Милошев, Данијела Сперић

Пејзажним уређењем стамбено пословног комплекса – Блока 67А, формиран је визуелни идентитет ове просторне целине. Локација се налази на Новом Београду, који је препознатљив по изградњи савремених блоковских комплекса. Унапређење квалитета становања у оквиру једне такве архитектонске целине и формирање њеног идентитета био је један од примарних циљева при формирању идејног концепта пејзажног уређења Блока 67А. Препознатљивост је пре свега постигнута формирањем земљаних калота са ветикалама високог дрвећа. Калоте су формиране како би се повећала дубина супстрата неопходна за садњу дрвећа у оквиру жардинијера. Биљне врсте које „покривају“ калоте су *Ophiopogon japonicus* 'Nana' i *Vinca sp.*, а врста високог четинара је *Abies nordmanniana*.

Landscaping of residential and business complex - Block 67A, formed the visual identity of the space. The site is located in New Belgrade, known for the construction of such kind of modern blocks. Improving the quality of habitation in the context of such an architectural ambient and forming its identity was one of the primary goal in the formation of the landscape concept. Recognition is primarily achieved by forming the earth calotte with visual verticals of high tree species. The calottes are formed in order to increase the depth of the substrate that is necessary for the planting the trees within the flower pots. The species on calottes are *Ophiopogon japonica* 'Nana' and *Vinca sp.*, and the coniferous tree species is *Abies nordmanniana*.

ПЛАЖА ХИДРОБАЗА / HIDROBAZA BEACH

Autori: Katja Sošić, Andrea Puorro, Marko Sošić, Sanja Bibulić,
Dunja Dukić, Andreja Benčić, Ivana Antolović Smoljan
Saradnici: Ivan Fabris, Matija Garilović, Ivan Biljecki, Matej Sinčić,
Gianclaudio Pellizzer, Svebor Smolaka

Koncept plaže Hidrobaza transformiše bivšu vojnu hidrobazu Puntizela u novi kupališni kompleks. Izgradnja je podeljena u 7 faza, s prvom fazom dovršenom 2016. godine. Plaža Hidrobaza se nalazi u blizini mesta Štinjan u Hrvatskoj. Fizionomija plana povezana je sa istorijskom matricom hidrobaze i njenog sistema za transport, što je zadržano predloženim rešenjem. Kompleks sadrži više zasebnih celina – plažu, sportske, rekreativne i prirodne zone, sa elementima kao što su šljunčane uvale, prirodne i izgrađene obalne strukture, skate i BMX park, zona sa strukturama za penjanje, teren za košarku i odbojku na pesku, dečje igralište s dizajniranom opremom te piknik zona i zelene površine.

Concept design of Hidrobaza Beach transforms the former military seaplane station Puntizela into a new bathing complex. Construction is divided into seven phases, with first phase completed in 2016. Hidrobaza beach is located near the settlement of Štinjan, Croatia. The physiognomy of the site is closely related to the historical matrix of the seaplane station transportation system which is preserved in the proposed concept. The complex has several distinct components: beach, sport, recreation and natural areas with elements like pebbly coves, natural and build coastal structures, skate & BMX park, climbing area and basketball and beach volley field, playground with custom made equipment, picnic area and lawns.



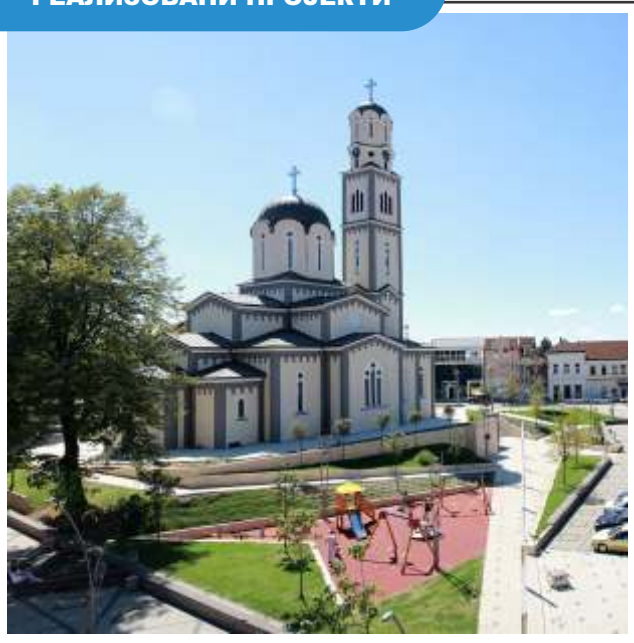
IMPLEMENTED DESIGN

ТРГ ПРАВОСЛАВЉА / SQUARE OF ORTODOXY ДЕРВЕНТА, БИХ

Аутори: Владан Ђокић, Александар Бобић, Ивана Ракоњац
Сарадници: Јефимија Шебић, Сениша Марић и Владан Стевовић

Трг Православља се налази у центру места Дервента у Босни и Херцеговини. У прошлости, пре рата у Босни и Херцеговини, на том месту постојао је парк са бистроом и терасом. Некада је то било место сусрета и време уживања у прелепом парковском ансамблу. Укупна површина трга је 4000m², од чега је више од 40% покривено зеленом површином и са више од 60% пропусних површина. Пројектом су поштовани урбани контекст, урбано ткиво и сви захтеви клијента. Проблем велике денивелације Трга (више од 7m) решен је каскадно и са рампама. Основна пројектантска идеја за Трг Православља руководила се колективним сећањем у односу на ово место из прошлости. Главна референца за обликовање трга налази се у фрескосликарству православне цркве и кубизму пејзажне архитектуре.

Square of Orthodoxy (Trg Pravoslavija) is situated in the center of Derventa in Bosnia and Herzegovina. In the past, before the war in Bosnia and Herzegovina, there was the park with bistro and terrace. It was a meeting place, to enjoy the beautiful park ensemble. The total area of the Square is 4000m², of which more than 40% is covered by green surface and more than 60% is under the permeable surfaces. The project respected an urban context, urban fabric and all client requirements. The problem of large deleveling of the Square (more than 7m) is solved by the cascading. The basic idea of designing the Square of Orthodoxy in Derventa is guided by the collective memory of the place in terms of reminiscences of past. The main reference for the design of the Square is in the fresco painting in Orthodox Church and cubism landscape design.



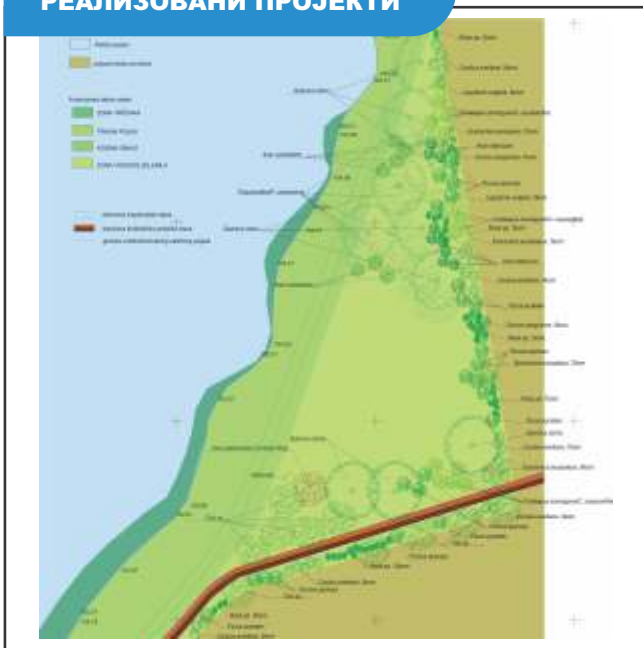
WILD KITCHEN GARDEN - COMMUNITY GARDEN AS A TALE OF SICILIAN CUISINE

Fausta Occhipinti, Gianluca Parcianello

The garden is articulated through a path, that leads from the wild and inaccessible to the domestic and productive. The design concept became clear when you look beyond the boundaries and materials of the garden plot. The designers took inspiration from what the surrounding landscape offered (agricultural fields with interstices of wilderness) as well as less tangible aspects such as atmosphere and local culinary traditions. A conscious choice had been made in favour of an unconventional form of beauty. It became also clear that this garden was not drawn on a distant office computer but imagined on site with people who added their stories to an oeuvre which they themselves also realized. A deliberate decision to understand creativity as an act of cross-disciplinary storytelling and collaborative crafting.



РЕАЛИЗОВАНИ ПРОЈЕКТИ



ПРОЈЕКАТ УРЕЂЕЊА ЗАШТИТНОГ МУЛТИФУНКЦИОНАЛНОГ ПОЈАСА НА ОБАЛИ IV СЕКТОРА ЈЕЗЕРА ПАЛИЋ (ИСТОК, ЈУГОИСТОК, ЈУГ)

Тања Јотановић

Пројектом је обухваћена источна, југоисточна и јужна обала IV сектора језера Палић (Парк природе „Палић“). Циљеви су: спречавање, или довођење на прихватљив минимум, дифузног загађења површинским отицањем са пољопривредних површина као и смањење ерозионих процеса којима је изложена обална зона, затим формирање зеленог појаса и пролаза у функцији одржавања у процесу управљања језером и екосистемима и подизање квалитета предела уношењем нове структуре зеленила. Формирањем мултифункционалног појаса као јавне површине са првенствено еколошким функцијама постиже се следеће: Формирање четири зоне тј. функционалних делова обале (зона тршњака, травни појас, косина обале и зона високог зеленила) и бицикличко-пешачка стаза, у функцији туризма и рекреације; Сузбијање инвазивних биљних врста; Сузбијање трске на забареним ливадама и обнављање тршњака (заштита од ерозије) у води уз обалу; Уношење аутохтоних биљних врста.

Included the one part of coast of Lake Palić sector IV (Nature Park "Palić"). The objectives are: to prevent or bring to an acceptable minimum diffuse pollution runoff from agricultural areas and erosion processes which it is exposed coastal zone, forming a green belt and passages in the function of maintenance management process of lake and ecosystems and improving the quality of the landscape by introducing native species. The formation of multifunctional belt as public areas with ecological functions primarily: four functional parts of the coast (reed, native lawn, sloping banks and the section of high protective green) and in function of the tourism and recreation cycling and walking trail combating invasive species; suppression of reed on damp meadows and restoring reed (protection of erosion) in the water along the coast; the introduction of native plant species.

ПЕЈЗАЖ СТУДИО ЖАРДИЊЕРЕ

Сенка Богавац

Пејзаж студио жардињере одликују се дизајном који је сведен, наглашене форме, чистих линија, уклопив у *high-tech-it* модерне ентеријере, и који је у контрасту са природношћу биљних форми. Изграђене су од висококвалитетног, савременог материјала, као што је алуминијум алубонд, који је лаган, чврст, истовремено и еластичан и конструктиван, отпоран на атмосферске утицаје (UV стабилан, не кородира). У питању је компјутерски потпомогнута производња (CIM) у свим фазама: у планирању, пројектовању и у обради. Могућа је и типска и *custom-made* производња, у зависности од типа пројекта. Пејзаж студио жардињере чине серије *cube* и *sole*.

Pejzaž studio plant containers have simple yet bold design. They can be used in high-tech-IT modern interiors that contrast favourably with natural plant forms. Made of Alucobond, a top quality modern aluminium composite panel, which is light but sturdy. It allows to achieve the construction of these esthetic containers, resistible to all weather conditions. They are UV stable, extremely durable and do not corrode. Computer-integrated manufacturing (CIM) controls the entire production. They can be produced in various sizes, depending on the type of project. There are two container lines: Cube and Sole.



IMPLEMENTED DESIGN



ПОСЛОВНИ ОБЈЕКАТ СИНАГОГА

Ренато Лакатош

Интензивна пољопривреда је у потпуности изменила природни панонски пејзаж и бесконачне оранице данас освајају последње остатке богате панонске степе. Бујни и веома орнаментални склопови степске вегетације у таквим околностима ишчежавају. Последишно, степски вегетативни склоп стиче вредност егзотике, па он са поља са којих је протеран све више прелази у наше вртове, уносећи у њих изгубљену орнаментику панонског пејзажа, за којим жалимо и кога се присећамо са осмехом, али затворених очију. Уређење околине и кровног врта новог пословног седишта компаније Синагога доо у Сомбору произилази из наведених мотива, и то као обрнута рефлексција окружења, дакле онога што би требало бити, а чега више нема.

Intensive farming is completely change the natural landscape of Pannonia and Pannonian steppes are in disappearing proces. Consequently, steppe vegetation gets the value of the exotic, and more are grown in our gardens bringing exoticism of Pannonian steppes in gardens. Landscaping the environment and the roof garden of the new business headquarters Sinagoga doo in Sombor, follows motives of steppes but as inverse reflection of the environment.

**НЕРЕАЛИЗОВАНИ
ПРОЈЕКТИ**

**NON IMPLEMENTED
DESIGN**



ANCIENT TAMIL CULTURAL VILLAGE IN MADURAI, TAMIL NADU, INDIA

Vigneswaran A

"An Ancient Tamil Cultural Village" explores the characteristics of nature and culture spaces of Madurai and its surrounding regions. Madurai is known as cultural capital of Tamil Nadu since ancient times as its being with Tamil culture essence, so on a bigger scale project completely aims on ensuring its continuity. It also explores on 'Social Entrepreneurship' model also for enriching many cultural events for keeping people and ambience lively. This project promotes and preserves our precious art forms for posterity providing ancient thoughts, arts, and crafts as a legacy. As a Landscape Architect, my thoughts and motive is to conserve, preserve, enhance the Indigenous Landscape Language of this region and create awareness among local as well as tourists in this city. This landscape exhibits the traditional arts, crafts and lifestyle of this region to the visiting tourists in an integrated complex way which emulates a rural character in spirit. It is an attempt towards popularizing and preserving the cultural traditions which are fast disappearing due to western culture impact everywhere.

KONKURS ZA IDEJNO RJEŠENJE PARKA U ULICI 27. MARTA U GLAVNOM GRADU – PODGORICI

Jelena Franović, Đorđije Kalezić, Marija Čović

Lokacija predstavlja slobodnu neuređenu površinu u Ulici 27. marta u glavnom gradu, Podgorici, površine 12ha. Predloženi koncept budućeg parka je prepoznaje kao javni gradski prostor, prilagođen svim uzrastima. Kompozicija - različitost sadržaja: Plato sa spomenikom; Površine za dječiju igru; Dječija biciklistička staza; Cafe; Vodena zabava; Ograđeni park za pse; Prostor za jogu; Skejt park; Sportski teren; Trim staza; Biciklistička staza. Dostupnost/prohodnost: Glavna aleja; Više ulaza u park; Laka dostupnost i povezanost svih sadržaja. Potreba: Sanitarno-higijenska zona, vid relaksacije u gradovima. Estetska prihvatljivost: Uklopljenost oblika, boja, formi, materijala. Materijali: Prirodni kamen; Štampani beton; Beton; Tartan; Šljunak. Zelenilo: Mješoviti sastav visokih stabala lišćara i četinara; Stvaranje prijatnog ambijenta za boravak na otvorenom.

Location for the park is a vacant plot of 12ha in the 27th of March street in Podgorica. The proposed concept treats it as a public space, suitable for all ages Composition - Diversity of content: Plateau with a monument; Children's play area; Children's bicycle path; Caffee; Water fun; Fenced dog playground; Space for yoga; Skate park; Basketball court; Trim trail; Bicycle path Availability / traffic: The main alley; Several entrances to the park; Easy accessibility and connectivity of all content need: Sanitary - hygienic zones, area for relaxation in this part of city aesthetic acceptability: Synergy of shapes, colors, forms, materials materials: Natural stone; Printed concrete; Concrete; Tartan; Gravel green: Balanced composition of high deciduous and coniferous trees; Creating pleasant environment for outdoor activities.



NON IMPLEMENTED DESIGN

GEOMETRIC NATURE

Hristo Chilov

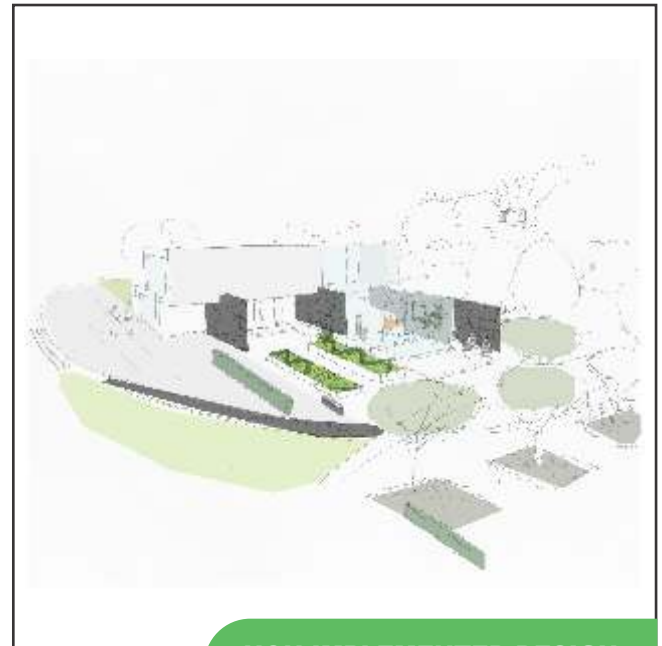
'Geometric Nature' is inspired by the abstract work of Piet Mondrian 'Composition No.10'. The design is constructed to be harmonious through the main form, colors and details at the project. The main aim of the design is to incorporate modern feel to the surrounding environment and to form spaces that will bring the community of the private estate together. The pergola with the barbeque area is the main communal area in the private housing estate. The design of the elements, the use of the spaces, the sense for a high quality construction, the use of natural materials, the palette of fragrances and textures of the planting is the part of the design that makes the area usable by the community for all four seasons of the year. This is the place where they will feel comfortable, share secrets, celebrate their happy and successful moments, this will be a connection point for the whole community of the area - this picture will stay with these people not just as a trendy landscape but as a place that feels like home. The central element of the pergola's roof is a cut out of a circle which is mirrored on the ground level with a big metal planter for herbs and spices which will be maintained from the community of the private estate. From the side of the barbeque area a small path with stepping stones planted with mosses and ferns lead you to the recreational 'Zen' pavillion. The recreational zone is a small pergola inspired by the Zen Japanese Pavilions. The minimalistic design of the pergola and the interconnected roof and sides make a visual harmony for the human eye and soothes the senses. The open front and back visually make the pergola part of the environment and make a stronger connection between the human and the nature...



A HOUSE AND GROUNDS FOR AN ART COLLECTOR

Gerard O'Brien, Amie Jane Routledge

The presented work was an entry for a competition ran by the Landscape Institute Scotland. The brief was to design a house, garden and incorporate prescribed works of art into the landscape and building. The competition called for an architect and landscape architect to work together to realise the design. Amie as an architect and garden designer and Gerard as an landscape architect and artist worked as a team to produce a design that would explode the notion (literally) of the house, garden and artwork. Like their design neither completely designed any part of design but broke down the barriers between professions and form, both in terms of how they worked and formal quality of the design. The project won two awards in the competition – a second runner up prize and popular vote prize.



NON IMPLEMENTED DESIGN

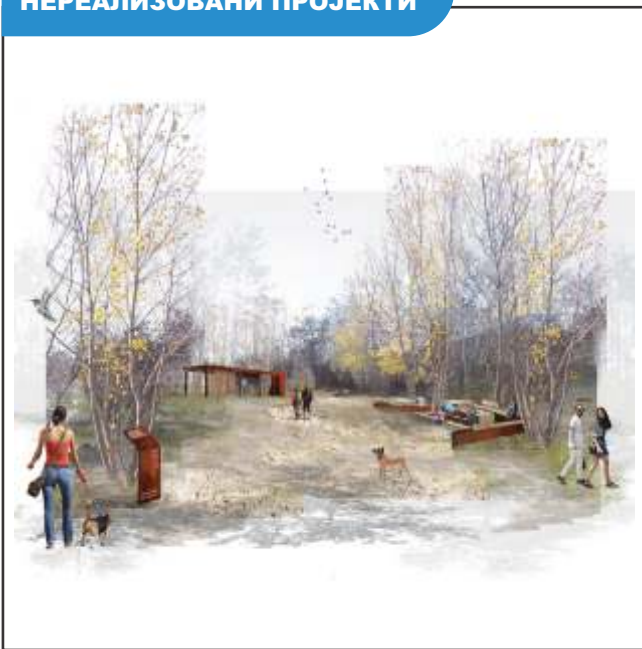
“ECO CORRIDOR” - REGENERATION AND REUSE OF FORMER LIGNITE MINES, PTOLEMAIDA – WESTERN MACEDONIA REGION – GREECE

Authors: Katerina Andritsou, Panita Karamanea, Thanasis Polyzoidis

Collaborators: 3D VISUALIZATION (in collaboration with):

Thanasis Polyzoidis, Chrisanthi Vathi, Lida Driva, Adamantia Samiou, Lela Chronopoulou

Main aim of the project' idea, is to maintain the special atmosphere of the place, using unification and integration design tools through different scales. The project acts as a strategy that is being expressed in three thematic axes: (i) biodiversity and ecological connectivity (ii) the water net (iii) the spatial organization of movements and stops, the new uses and constructions. The evolution of the project in time-frames is also taken into consideration from the start. The interpretation of the existing topography, emphasizing in the special spatial qualities of each particular place, has played a significant role. The intermediate empty space, the in- between landscapes have been considered as a spatial and ecological virtue to be maintained. The movement and rest area network has been designed to be embedded in the relief providing variety between enclosed and extrovert areas and viewpoints. Uses in the landscape, such as cultural uses, sport facilities, cultivations and leisure...



**IDEJNO URBANISTIČKO- ARHITEKTONSKO RJEŠENJE
ZA UREĐENJE PROSTORA ZAPADNO OD PALAČE ZAKMARDY
U HABDELIĆEVOJ ULICI U VARAŽDINU, HRVATSKA
LANDSCAPE DESIGN OF THE AREA
WEST OF THE ZAKMARDY PALACE, VARAŽDIN, CROATIA**

Zrinka Brajan, Tena Vičević

Osnovna koncepcija predmetnog prostora zasnovana je na linijski oblikovanom dinamičnom „trgu“ urbanističko-arhitektonskog rješenja u cilju stvaranja slikovitog ambijenta pejzažne arhitekture, kao nastavak ideje o proširenju parkovne površine obližnjeg javnog parka nastalog u 19. stoljeću. „Trg“ se nalazi na ulaznoj točki u park te tako čini njegovo predvorje. Zamišljen je kao ekološko-energetska struktura integriranih sadržaja. Glavne elemente na trgu predstavljaju „zelene trake“ s ukrasnim travama koje se nastavljaju i vertikalno na površini zida, kao i trakasti vodeni elementi koji klize niz zidove, pretakajući se linearno u pateranu površinu. Svi ovi elementi zajedno pružaju zanimljive vizualne doživljaje i oplemenjuju površinu trga – oni su kontrast opločenoj površini i građevinama koje „omeđuju trg“.

Basic concept of the area – „square“ is founded on the line that forms dynamic „square“ of architectural and urban design solution as the continuation of the idea of enlarging of the nearby public hundred years old park s area. The „square“ is located at the entrance of the park and, as such represents its vestibule. It is designed as ecological – energy structure of integrated facilities. „The green stripes“ with decorative grass form the main elements on the square that continues vertically on the surface wall, as well as strip line water elements in the static and dynamic forms. At the entrance of the square the multimedia info panels with LCD screen are installed and represent an interactive zone with entertainment and educational purposes. This solution actually provides technological and ambiental symbiosis of media, culture and urban space.



NON IMPLEMENTED DESIGN



ПЕЈЗАЖНО-АРХИТЕКТОНСКИ ПРОЈЕКАТ – ПАРК КУЛТУРНОГ ЦЕНТРА, СУРДУЛИЦА

Сузана Станковић Алексић, Слађана Милосављевић, Марија Антић

Објекат Сурдуличког културног центра недавно је обновљен и модернизован тако да је и отворени простор око њега осмишљен у новом, модерно пејзажно-архитектонском концепту. Мобилијар и опрема дизајнерски прате урбани стил окружења, док су габиони, избор садног материјала и његова количина усклађени са природом. Културолошки и технолошки елементи овог простора огледају се у уметничким скулптурама, соларном дрвету и модерним справама за игру и уживање најмлађих корисника. Простор је осмишљен тако да уз минималне интервенције може да се трансформише у концертну дворану под ведрим небом или у изложбени простор, а свакодневно може да служи за рекреацију, уживање у природи, окупљање и дружење посетилаца и грађана различитог животног доба.

Surdulica cultural center was recently renovated and modernized, so the surrounding landscape was also envisioned in a new and modern concept. Outdoor furniture and equipment follow the unique urban design of the surroundings, while the gabions and plants are in harmony with nature. Cultural and technological elements are consisted of various art sculptures, solar tree and modern playground equipment for children to enjoy. The space is designed so it can easily be transformed into an open concert hall or exhibiton space and with minimal adjustments, while keeping it's main everyday purpose of an outdoor heaven, for recreation and social gatherings where people of all ages can enjoy.

СКВЕР У ВАЉЕВУ

Слађана Милосављевић, Марија Антић

Новопланираним пејзажно-архитектонским пројектом очуван је јавни карактер овог простора и његова приступачност за све категорије корисника. Пројектом се истиче активан и пасиван део јавне површине за игру и боравак деце. Пасиван део чине травна површина и плато који је оплеменењен парковским мобилијаром. Активан део чине три целине: прва је лавиринт формиран од биљног материјала, другу целину представља шкарпа, формирана на постојећем брду, пресвучена тартаном, са хваталкама за пењање и са два тобогана, а трећа је брдо са два тунела кроз која деца могу несметано да пролазе. Дендролошким планом и избором листопадног дрвећа и нижег растиња постиже се одређени колорит и посебан угођај амбијенталне целине за све кориснике, током целе године.

This new landscaping project is maintaining the public character of this space and it's accessibility for people of all ages. It highlights both active and passive elements of this open space for the youngest population. Passive part is consisted of the grass area and the plaza with outdoor furniture. Active part is consisted of three parts. First is a hedge maze, second one is an tartan covered artificial scarp on a near by hill, that has climbing holds and two slides. Third one is a hill with two tunnels for children. With the dendrology plan and the selection of deciduous trees and shrubs, this park will have a unique color throughout the year for a special ambient feel for all people to enjoy.



NON IMPLEMENTED DESIGN



УРБАНИСТИЧКО-АРХИТЕКТОНСКО РЕШЕЊЕ УРЕЂЕЊА ДЕЛА ЦЕНТРА И ЊЕГОВЕ НЕПОСРЕДНЕ ОКОЛИНЕ У НАСЕЉУ ТЕМЕРИН

Милена Грбић, Невена Балалић, Душан Огризовић

Пројектовање у амбијенту осенченом израженим локалним карактером и традицијом подразумева рашчлањивање елемената и максимално разумевање постојећих слојева тог контекста, у циљу прилагођавања обликовног решења. С обзиром на чињеницу да се планирају развој овог дела насеља Темерин и формирање пешачке зоне, у функционалном смислу, очекује се експанзија угоститељских и трговинских типологија. Како би се избегла визуелна девастација простора у наступајућем периоду, обликовним решењем предложено је фомирање „суперструктуре“, односно формирање дрвене конструкције која омогућава уређено наткривање простора у одређеним пољима, по потреби конкретне функције. Наткривање простора у пољима суперструктуре не мора бити искључиво везано за угоститељство и трговину, већ може бити и привремено наткривање простора за седење, у циљу стварања већег комфора за кориснике пешачке зоне...

Designing in the environment with pronounced local character and tradition involves parsing the elements and maximum understanding of the existing layers of context in order to adapt the formal solutions. Considering the planned development of this part of Temerin and the formation of the pedestrian zone, in a functional sense, the expansion of hospitality and commercial typologies is expected. In order to avoid visual devastation of the area in the coming period, the proposal is design to form a "superstructure" - a wooden structure that allows regulated covering of the space in certain fields, and if necessary, for specific functions. Covering the space in the fields of superstructure does not have to be completely related to hospitality and trade; it could be a temporary covering of seating space in order to create greater amenity for users of the pedestrian zone...

ENERGY PARK

LOCATION: KWANG-JU, SOUTH KOREA

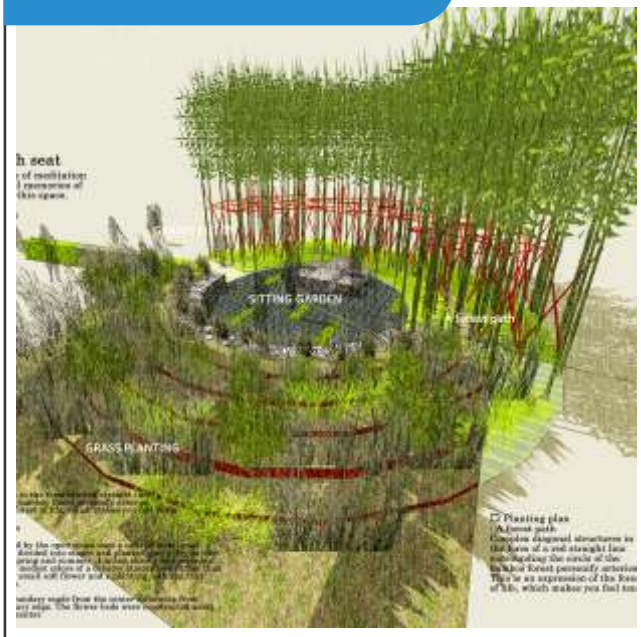
Yoonchul Cho

The site has long been abandoned since its 2006 Expo event. This proposal is a competition entry to redesign the site to transform into a park with a theme of "Future Energy" demonstrating the use of innovative technologies affecting people's perception of energy and green development. To achieve its ambitious sustainability goals, the design integrated a series of renewable energy technologies throughout the site such as; solar boilers, photovoltaic (PV) panels, art work and water show. Visitors flow into the site through solar tree canopies and wisteria trellis which is transformed from unused steel structure. Existing concrete structure for foot bridge landing is covered with landform and equipped with slide, stair, and rampway. The rolling field is composed of series of undulating terrain, providing a sense of interesting earth work for kids to play, roll and learn the sustainable energy concept.



NON IMPLEMENTED DESIGN

НЕРЕАЛИЗОВАНИ ПРОЈЕКТИ



SITTING GARDEN

Kwang-choun, joo

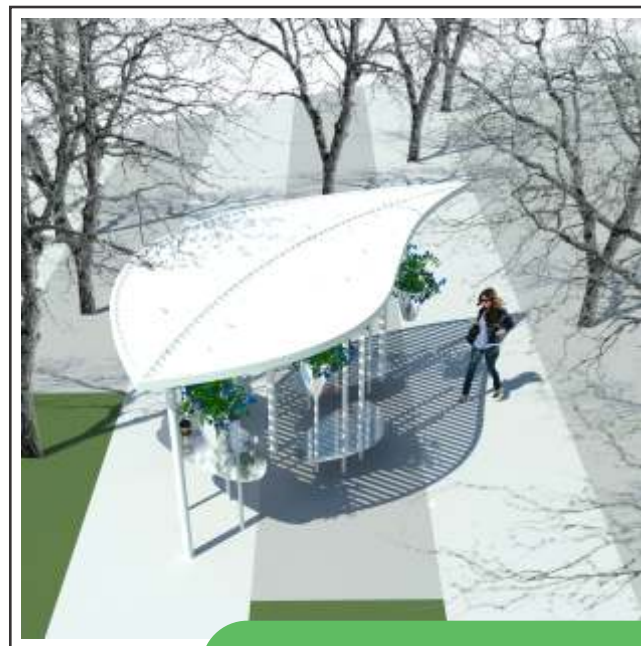
Design concept - We want to talk to nature. According to the attitude toward nature, we have various relationships. So, propose a space where people who live in busy modern life can have a beautiful relationship with nature. Space Planning - The circular earth personified the earth in which we live. This space means the best place for humans to live in nature. The central part of the mounding shape is highest on the level. the space image overlapped with the outside expresses the boundaries between ideal and reality. Planting plan - Complex diagonal structures in the form of a red straight line surrounding the circle of the bamboo forest personify arteries. This is an expression of the forest of life, which makes you feel tense.

LEAF TRELLIS

LOCATION: SEOUL, SOUTH KOREA

Yoonchul Cho

Leaf Trellis is a structure that can serve as a shelter offering programmatical use. As a part of Folly Design Project in newly built park, Leaf Trellis represents the shape of leaf, which is a playful engagement with its surrounding landscape. The structure is composed of a series of table, sitting, canopy and white steel columns, defining a space of 6m long, 2.7m in height, 3m max wide with variation. 50mm dia. white columns create "rooms" that viewers can occupy within the outline defined by the leaf shape framework. It seeks to make metaphorical frames that structure our shared sense of reality and spatial experience. The project is designed to fall within the modest budget of \$30,000.

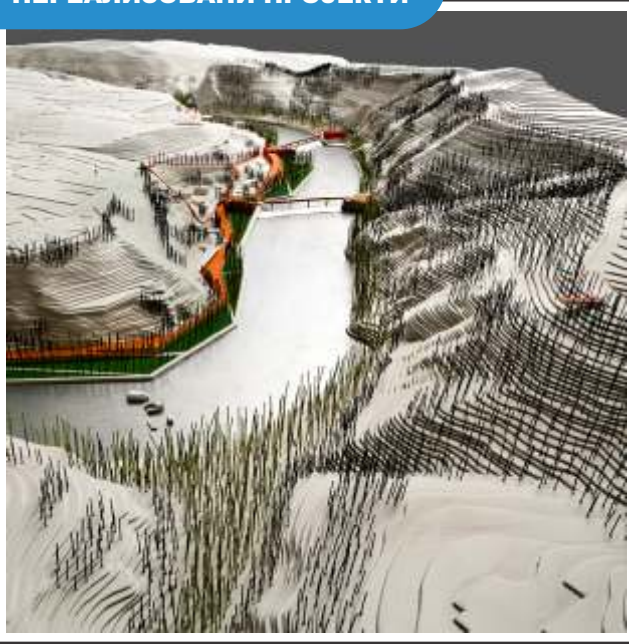


NON IMPLEMENTED DESIGN

INTEGRATION OF THE TAJO RIVER IN TOLEDO

Francisco Burgos, Ginés Garrido

The image of Toledo from a distance has been painted many times. It has become an iconic scene. However, the distance between the observer and the city has allowed its deterioration. The blurred image that distance produces is able to hide the neglect. The still strength of the icon distracts our attention from the riverbank, the damaged hydraulic industrial heritage and the rock walls that slope down to the river buried in tons of debris and waste. We are not facing a problem of form, but of energy. The solution is in the support, not in the detail. The project aims to fully incorporate the river bank as a part of the city, allowing its public access and use. We will pass from a scenario without a pulse, lifeless and distant, to a dynamic, active and public one. The river is far, lonely and inactive. We must approach it, join it to the city and activate it. We propose a series of actions to divert part of the city energy to the river, so that Toledo can conquer the Tajo. Toledo and the Tajo, they have fed and activated each other, generating a landscape in which nature and artifice are intertwined, they have exchanged energy and fluids, the project must be resolved within the scope of the agreement between the infrastructures and their environment.



LINEAR SCAPES

Authors: A. Papadopoulou, Ph. Papapetrou, V. Tsakalidou

Collaborating architects: T. Kyttas, P. Petridis

In the mining area, one reads the successive lines of a rigid horizontality, where the dark color of lignite alternates the grey layers of soil. In the deposition area, the same naked strips of land are repeated, as parallel lines approach or move away, implying a geometric scape, where the sense of space is experienced with particular intensity. In a unifying gesture, linear scapes of the past are detected, in a search for a vivid, dynamic and attractive place, which will be activated by people, nature and memory. The rural figure converses with the industrial past, creating a new identity that brings out the charming beauty and the hidden dynamics of the place, in an economically manageable project. A wagon trail invites visitors to a 'wandering' landscape—in a green circular route which refers to the transport mining belt. This route is part of a future network that includes the in situ highlighting of the industrial sites of interest in the wider area. On each side of the study area, an entrance point is introduced which combines the existing transport infrastructure with organized parking areas, providing easy and unobstructed access for all visitors. Main attractions of the Park include: a) the open-air museum of industrial heritage with the elongated underground tunnel exhibition 'The Burrow', b) the amphitheatre for cultural events, c) the public green / recreation area, in which parallel linear zones for movement and relaxation meld with low and high vegetation zones on either side of the stream and end up in a lake environment that welcomes different types of fauna and aquatic plants, d) the belvedere - observatory, e) the Motocross, f) the Farm with standard facilities of alternative sports and agritourism. In a holistic approach, with nature as the dominant element, the proposal promotes a multidimensional upgrading of the environment, the area's cultural heritage and economy, as well as the quality of life of its residents...



NON IMPLEMENTED DESIGN



**СТАМБЕНО-ПОСЛОВНИ КОМПЛЕКС „SUNNYVILLE”,
ВИШЊИЧКО ПОЉЕ – БЛОК 8Б, КАТ ПАР. 2199/1 КО ВИШЊИЦА У БЕОГРАДУ**
Верица Секереш, Борис Вуковић

Предвиђени комплекс пројектован је за становање у отвореном блоку веће густине, ниже спратности. Рађен је по систему савременог стамбено-пословног комплекса, на ажурираној геодетској подлози, ситуационо нивелационом решењу партерне архитектуре и усаглашен са трасама комуналних инсталација. У оквиру озелењавања, водило се рачуна о систему изградње, експлоатацији и о оријентацији, како би се омогућило повољно осунчавање и проветравање. Избор биљних врста извршен је на основу услова средине, конфигурације терена и намене слободних површина. Изабране су врсте различитих категорија зеленила које у потпуности задовољавају функционалност, санитарно-хигијенску и естетску улогу. Предвиђене биљне врсте успешно егзистирају у наведеним условима средине.

Proposed project is high density mix-use development, with low rise housing. It is designed with respect to the site elevations, site characteristics and existing utilities. Planting plan was done to correspond with the proposed architecture, usage and site exposure. Proposed plants are suitable for existing site conditions, configuration and use of open spaces. Various plant species of different sizes were chosen to satisfy environmental and esthetic demands on site. Therefore, these plant species are developing well within the existing site conditions.

**IDEJNO REŠENJE REKREACIONOG PARKA LIMSKI KANAL
LIM BAY RECREATIONAL PARK, CONCEPT DESIGN**

Marko Sošić, Sanja Bibulić, Dunja Dukić, Andreja Benčić, Daniela Grakalić

Limski kanal je 10km duga potopljena dolina smeštena na zapadnoj obali istarskog polu-ostrva. Koncept rekreacionog parka se bazirana na ideji obalne šetnice kao glavnog elementa uz koji se pojavljuju podprostori različite namene – rekreativne i edukativne zone, gastro i adrenalinski punktovi, kupališta i vidikovci. Uz glavnu obalnu komunikaciju prisutne su i biciklističke staze smeštene na vršnim delovima obe strane doline sa pristupnim stazama koje ih povezuju s obalnom šetnicom te morska kružna komunikacija sa više pristaništa. Dizajn interpretira prirodne uvale i rtove nastale delovanjem reke modularnom konstrukcijom čiji se moduli menjaju zavisno o trasi šetnice – morski, obalni i kopnени deo šetališta.

Lim bay is a 10km long drowned river valley located on the west coast of Istrian peninsula. Concept of recreational park is based on idea of a sea promenade as a main feature accompanied by active and passive subspaces for different activities - recreation, education, gastro and adventure points, bathing areas and lookouts. In addition to the main coast communication, bike trails are planned on the top of both sides with access paths that connect them to the central promenade and a circular waterway with several docking stations. The design interprets the series of natural inlets and capes formed by a winding river with modular construction that changes depending on the promenade route - sea, coast or land.



NON IMPLEMENTED DESIGN

НЕРЕАЛИЗОВАНИ ПРОЈЕКТИ



ПРОЈЕКАТ СПОЉНОГ УРЕЂЕЊА У ОКВИРУ ПГД ОБЈЕКТА ЗА ОРА „СУНЧАНА ДОЛИНА“

Божидар Манић, Тијана Црнчевић, Ана Никовић, Игор Марић, Бранислава Ковачевић, Тања Бајић, Маја Христов

Пројектом су обухваћени делови новопланираног насеља „Сунчана долина“ у општини Звечан, у зони планираној за централне и комерцијалне садржаје и за становање. У првој фази планирано је да објекти (тржни и друштвени центар, стамбени објекти и амбуланта) буду намењени потребама ОРА „Сунчана долина“ – за смештај, исхрану и заједничке активности, а у коначној за трговину, културу, здравствену заштиту и становање. У складу с тим, слободни простор је конципиран тако да може да задовољи разноврсне потребе свих корисника. У оквиру простора намењеног за централне садржаје предвиђене су две концепцијски различите целине – плато 1 и плато 2, са више зона активности. Партерним уређењем непосредне околине амбуланта и шире околине предвиђена су посебна места за одмор, а уз објекте становања садња стабала липе као саставни део планираног дрвореда...

The project includes parts of the newly planned village "Sunny Valley" in the Zvečan municipality, within the area planned for central and commercial facilities and housing. The planned objects (commercial and social center, residential buildings and health center) in the first stage are intended for the needs of YLA "Sunny Valley" - for accommodation, dining and group activities and for commerce, culture, health care and housing in the final phase. Accordingly, the open space is designed so that it can meet various needs of all users. Two conceptually different spaces are provided within the central space - plateau 1 and plateau 2. The rest areas with benches are set up within the centrally positioned green areas. Resting areas are provided in the immediate surroundings of the health center. Linden trees are planted as a part of the future alley...

РЕОРГАНИЗАЦИЈА И РЕВИТАЛИЗАЦИЈА „ТАКОВСКОГ ПАРКА“ КРОЗ РЕКОНСТРУКЦИЈУ

Обрадин Пуртић

Овакви простори представљају основни елемент урбаног система града, драгоцени део централног језгра. Зато је потребно пажљиво размотрити стратегију њиховог формирања, пројектовања, очувања и ревитализације, јер одређују карактер и дух једног града. Заштита аутентичних вредности и интегритета градског језгра тражи специфичан приступ савременом пројектовању унутар историјских амбијената, урбанистичких целина и јавних простора. У складу са савременим принципима и схватањима, потребно је открити развојне правце трансформације централних структура и отворити могућности за оживљавање свих потенцијала, уз уважавање савремених интереса друштва и традиционалних вредности духа места. Затим је потребно континуирано повезивање са градским контекстом и стварање вишег нивоа функционалности и атрактивности...

These types of area are basic element of cities' urban system, as well as the valuable part of the central core. For that reason and given the fact that such areas characterize the city's spirit, it is important to carefully consider the strategy for its forming, designing, maintenance and revitalization. The protection of authentic values and the city's core integrity demands specific approach to contemporary design within historical ambient, community areas and public spaces. In accordance with contemporary principles and perception, it is necessary to discover developing directions of central structure transformation, as well as to open possibilities of reviving all potentials, but with the appreciation of contemporary needs of society and traditional values of a city's spirit. Furthermore, it is necessary to continually relate to city's context and create higher level of functionality and attractiveness...



NON IMPLEMENTED DESIGN

ПУБЛИКАЦИЈЕ

PUBLICATIONS

**ПУБЛИКАЦИЈЕ ЗАВРШНИХ РАДОВА ТРИ ГЕНЕРАЦИЈЕ СТУДЕНАТА
МАСТЕР АКАДЕМСКИХ СТУДИЈА „ИНТЕГРАЛНИ УРБАНИЗАМ”
АРХИТЕКТОНСКОГ ФАКУЛТЕТА УНИВЕРЗИТЕТА У БЕОГРАДУ**

Марија Маруна, Данијела Миловановић Родић, Ратка Чолић, Ксенија Лаловић

Презентоване публикације представљају преглед завршних пројеката прве три генерације студената мастер академских студија „Интегрални урбанизам“ Архитектонског факултета Универзитета у Београду, интердисциплинарног програма креираног за потребе едукације новог профила урбанисте у Србији. То су својеврсни интегрални урбани пројекти настали разрадом актуелних тема, по узору на праксу која постоји у градовима Европе, као што су нпр. стратегије интегралног урбаног развоја, управљање ризицима од поплава, инструменти управљања урбаним развојем на више нивоа власти. Студентски пројекти су рађени на конкретним примерима из праксе, кроз колаборативни дијалог између академије, професионалаца из угледних институција у земљи и институција на локалном нивоу.

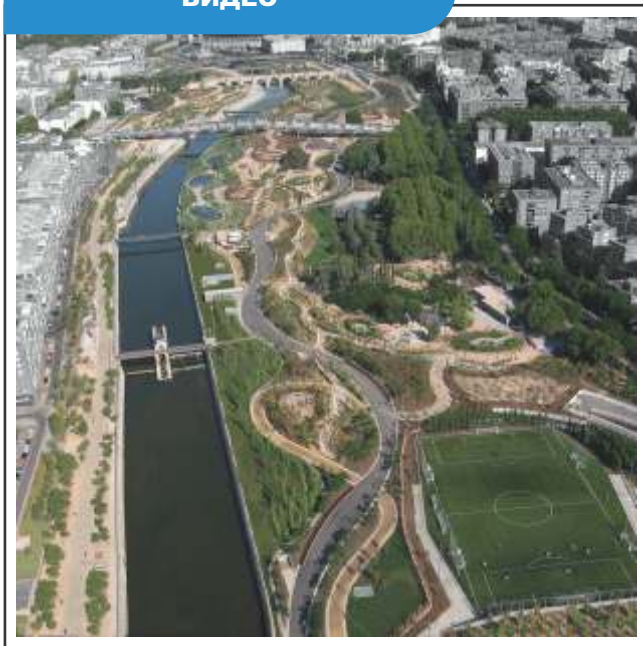
Presented publications gives an overview of the final projects of the first three generations of students of master academic studies "Integrated Urbanism" at the Faculty of Architecture, University of Belgrade, interdisciplinary program created for the purpose of educating new profile of urban planners in Serbia. These are the kind of integrated urban projects incurred by developing current topics modeled on practices in European cities, such as the Strategy for integrated urban development, Urban disaster risk management, Instruments for multilevel urban governance. Students' projects were carried out on concrete examples from practice through a collaborative dialogue between academia, professionals from prominent institutions in the country and institutions at the local level.



ВИДЕО

VIDEO

ВИДЕО



MADRID RIO

Burgos & Garrido, Porras La Casta, Rubio & Álvarez-Sala, West8

The Madrid Río project consists of the reorganization and the urban design of 10 km of public space along the banks of the river Manzanares. It is a large-scale urban project that involves a significant swath of the city of Madrid. Its dimensions and scope impact every aspect of the urban fabric, affecting its complete metabolism. The intervention encompasses everything from the deepest functional levels underground to the new continuity elements on the surface of the ground. The design of this big park, with a surface of over 150 hectares, includes: - 12 new pedestrian-bridges - 6 hectares of public and sports facilities, social, communal and artistic amenities - An urban beach - Children's areas - The restoration of the river's hydraulic architectural heritage.

(Video by Jose Luis López-Linares)

ДЕЧЈЕ ИГРАЛИШТЕ: МОЈА КРАВИЦА – РАСТИ СРЕЋНО

Урош Брзаковић, Слађана Милосављевић, Бобан Рајковић

Дечја игралишта су веома битан елемент пејзажно-архитектонског уређења и готово да нема парка и зелене површине у урбаним подручјима на којима се не налазе простори намењени за игру и забаву деце. Мото: безбедност на првом месту, кључни је фактор којим су се руководили аутори пројекта, приликом планирања, пројектовања и изградње дечијих игралишта које компанија АД ИМЛЕК донира градовима широм Србије. У сарадњи са органима локалне самоуправе, пажљиво је бирана локација погодна за изградњу игралишта, а приликом пројектовања, и касније самог извођења радова, примењивани су захтеви стандарда СРПС ЕН 1176. Поред основне пројектно-техничке документације, за свако игралиште сачињен је такозвани Пасош простора за игру деце, у ком су, између осталог, дефинисани методи и учесталост инспекцијских прегледа, приложена упутства за одржавање и контролисање као и сертификати о усклађености са Стандардом СРПС ЕН 1176.

Playgrounds are an important element of the landscape architectural design and almost there is no parks and open spaces in urban areas, where there are no facilities designed for fun and games. The motto of "Safety first" is the key factor which led the authors during planning, design and construction proces of playgrounds donated by companie Imlek AD to cities all around Serbia. The locations suitable for playground is carefully selected in cooperation with local authorities, and later during design and construction works the requirements of Standard SRPS EN 1176 are followed. As an annex of design and and technical documentation, autors prepare "The Playground passport" for each playground, with defined the method and frequency of inspections, Instructions for maintenance and inspection and EN 1176 certifications.



ВИДЕО

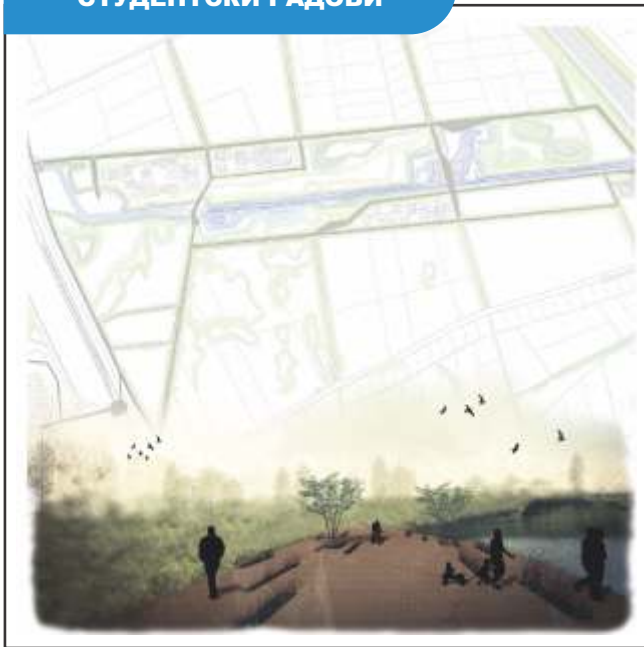
**СТУДЕНТСКИ
ПРОЈЕКТИ**

**STUDENT
PROJECTS**

LIFE REGENERATOR LANDSCAPE CAN SOLER RILL, 2 KM OF CONTRASTS

Juanita Leal Ochoa

The relationship between urban growth in the mountains and the river area has been interrupted by the productive activity of the agricultural park, forming a static landscape with ecological connectivity problems. I proposed the reactivation of the Can Sole rill, from the mountain to the river as strategy to connect and achieve a dynamic landscape with different ecosystems. Through the natural cleaning of water, changing topographies with different levels and the promotion of species that integrate new living ecosystems, the landscape regenerate its natural dynamics.

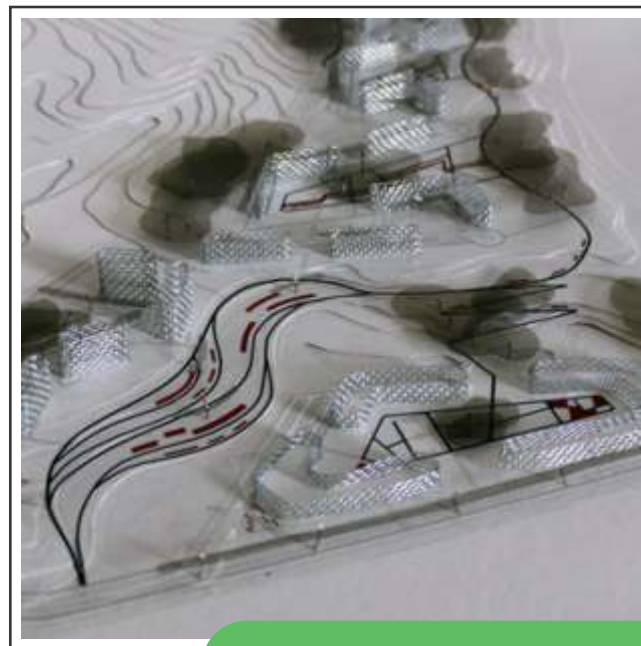


URBANISTIČKO RJEŠENJE STAMBENOG NASELJA „MULLEROV BREG“

Lara Bogovac, Matea Bolčević

Početna ideja projektiranja stambenog naselja na Mullerovom bregu je temeljena na stvaranju zelenog koridora koji se proteže kroz cijeli obuhvat. Zeleni sustav čine različiti vanjski prostori kao što su stambeni parkovi, šetnice, terasirani teren različitog sportskog sadržaja i drugo. Sustav povezuje cijeli prostor u funkcionalnu cjelinu, sa naglaskom na isključivo pješačku zonu. Glavni cilj projektiranja ovog stambenog naselja je stvaranje ravnoteže između izgrađenog i neizgrađenog prostora, odnosno pridodavanje značaja otvorenim prostorima koji podižu kvalitetu stanovanja. U današnje vrijeme zaboravlja se važnost otvorenih prostora u urbanim sredinama te su kao takvi u sve većoj degradaciji.

The initial idea of designing a housing estate on „Mullerov breg“ is based on the creation of a green corridor that extends through the entire area. Green system consists a different outdoor areas such as residential parks, promenades, terraced terrain with different sports facilities and ect. The corridor connects the entire space in the functional system with a focus on the pedestrian area. The main principle of designing this project is to create a balance between built and unbuilt space and to point out how open spaces improve the quality of housing. Nowadays it is forgotten the importance of open spaces in urban areas and as such they are increasingly in degradation.



DUTCH WATERSCAPES: ENHANCING TOURISM IN THE MUD FLATS ECOSYSTEMS OF THE WADDEN ZEE

Authors: Alessandra Anton, Gaila Costantini, Joline Galjaard, Ruojing Wu

Small scale development: Gaila Costantini

The design site, Holwerd am Zee is situated in the north-east of the Netherlands in the province of Friesland. Parts of the province, close to the Wadden Sea (the mud flats) are not well-connected to the water nor to the hinterland. And this is the case of Holwerd am zee, a lost village with a high touristic potential due to its historical and ecological value and its importance as a ferry hub connection to the Wadden zee islands. The goal was the reconnection and integration of the village in the landscape, strengthening the ecological value and enhancing tourism through natural processes. A new waterscape, a public landscape along the coastline of the Wadden Sea, which integrates living, leisure, tourism, agriculture and nature in such a way that the design revitalises the area. As a group our main focus was the development of the area in the respect of the unique marshlands flora and fauna. A set of both natural and man-made islands ideologically connecting the villages of Nes and Holwerd is proposed, creating a new landscape, accessible by boats during the high tide. Some islands will be inaccessible to men, functioning as a refuge for migratory birds and other animals. Some other will be equipped with cabins for short-term stay, as a new sustainable tourist opportunity to experience the area all year long. People will be able to experience a new type of landscape, the brackish water, in which to practice a new kind of agriculture and implementing the ecological diversity. Bringing the nature closer to the village tears down the long-lasting barrier between the village and the sea, creating a unique system from Holwerd to the sea and further. All the elements can be built and dissembled, moved according to seasons, placed on this or other island adapting them to the need and the necessities of the surroundings. The landscape is the protagonist and the only thing the man can do is wait for nature to occur...



Image: Gaila Costantini

THE GREEN ENDWALLS-ROMANTIC LIFE IN THE VILLAGE STREET

Cheng Fengxia, Sun Fengqing

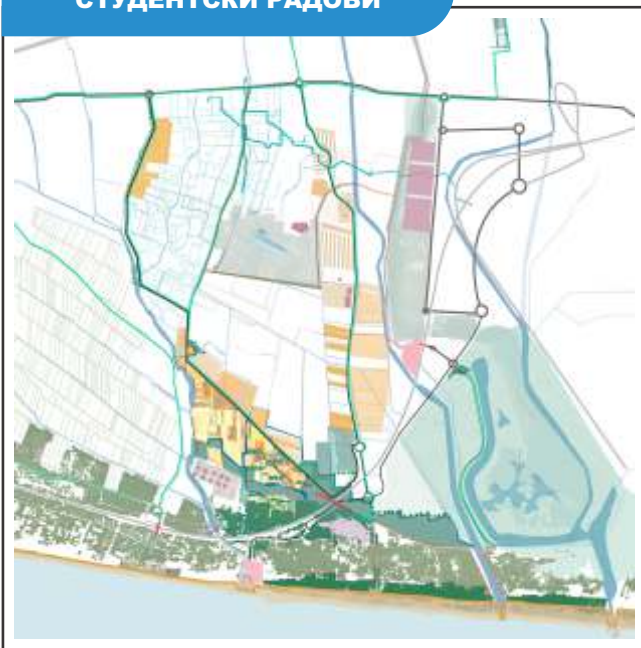
JieZhuang street is located in the east of Tai'an City, Shandong Province, China. It is close to Shandong Agricultural University. In the study area, each house was constructed in the same way, and the end wall of each house was not fully used. Local villagers in the street carry out a variety of commercial activities. Such as barber shops, restaurants, cafes, etc... Students in Agricultural University are the important source of customers in this area. Local villagers and students hope to create a beautiful street view with agricultural production, to bring back vitality in the street. JieZhuang Street is about eight meters wide. The space near the end walls are occupied by garbage, sand pile and other useless things. All of them are affecting the living environment, and affecting traffic. Due to the narrow residential space, limited range of sight, and monotonous street-scape, it is not convenient for people to relax and enjoy a better view of the street. So we must address how each of these end walls could be designed to make full use of the end walls of the facade, and realize their full potential. So that people in the limited space can get the most beautiful scenery. Based on investigation, there is lack of communication site for peoples here. In order to solve this problems, we reconstruct the end walls, and make full use of the building facade. We put the end walls as a node, the local residents, students and local traders linked the site into a story and friendly place, to awaken people's sense of belonging here. On the end walls putting productive elements, the street vitality will increase, pedestrians number will gradually increase. The street will become one lively space, and ultimately enhancing villagers standards of living.



IF I COULD CHOOSE MY LANDSCAPE...

Lidia Carrillo Parra

This Final Master Project was developed in Viladecans' municipality, Barcelona. The main challenge was to be able to adjust a turistic resort into an agricultural and deltaic landscape of great ecological value. The first strategie persued the connection of Barcelona with the new resort; the second seeks to promote tourism, creating different focus of attraction. The third strategy consists on generating a dispersion system of the touristic activity in the Delta increasing the supply of activities and itineraries. The masterplan proposes an extension of the pine forest within the tourist resort as protection against infrastructures, continuing the exisiting Delta pattern. Agriculture is maintained as a productive and leisure landscape. The two existing wetlands are connected through the central space of the resort which is a dry wetland fostering active tourism.



MODULARNI VANJSKI PROSTORI

Lara Bogovac, Matea Bolčević, Ana Šandrk

Glavni cilj prilikom projektiranja modularnih prostora bilo je kreiranje funkcionalnih jedinica u vanjskom prostoru koje bi potaknule korisnike na što učestaliji i aktivniji boravak. Ideja je usmjerena prvenstveno na mlade, za koje danas postoji vrlo skroman broj otvorenih površina koji ispunjavaju svoju svrhu kao mjesta za različite aktivnosti i odmor. Osnovne karakteristike jedne prostorne jedinice jesu čista geometrijska forma i modularna mreža. Jednoj takvoj jedinici pridodali smo različite funkcije, unoseњem osnovnih elemenata u prostor. Prostorna jedinica može funkcionirati kao individualna cjelina, ali jednako tako moguće je spajanje višeznačnih jedinica u sklop.

Modular open spaces are designed to promote urban life and to attract people and encourage them to be part of the communal use of public spaces and landscape. This concept is primarily intended for youth. There is only few open spaces types which offer variety of uses for those group of population. One spatial unit is defined by its clear geometrical form and modular concept. Every unit has its own function and it is articulated with basic elements. Spatial unit can exist individually or it can be merged with other units with same form but various function.



УРЕЂЕЊЕ ШКОЛСКОГ ДВОРИШТА ГИМНАЗИЈЕ „СВЕТОЗАР МАРКВИЋ” У НОВОМ САДУ

Милица Пантош, Раденка Коларов, Јелена Дудах

Циљ пројектовања и дизајна био је постизање мултифункционалности, једноставности и јединствености простора. По питању просторне организације и обликовања простора, издвајају се три целине – партер дворишта, спортски терен и кровни врт, обједињене истоветним дизајном. У смислу обликовања, партер је пројектован као комплексна форма, чијом се супстракцијом формира једноставна, али ипак и специфична композиција која обједињује све функционалне захтеве. Оно што је ново јесу игре: игра даме, која има подлогу исту као и шах и незнатно измењена правила од шаха, тако да је на корисницима да одлуче коју ће преферирати. Shuffleboard је нешто што је потпуно ново и јединствено; игра која делује као комбинација голфа и куглања сигурно ће обезбедити посећеност спортског терена. За област кровног врта предвиђена је летња учионица на отвореном, пројектована као покретни мини амфитеатар: по систему шина, уграђеним у основу пода декинга, пружају се покретна седишта...

The aim of the design was to make multi-functional, simple and unique design of the school area. The spatial organization is divided on the three parts: central parterre, sports field and roof garden. Central parterre is designed as a complex form. His substraction forms simple and specific composition which combines all of the functional conditions. The new design includes a court for basketball, and new games: Checker, Chess and Shuffleboard. The material which used for sport court is tartan. Facade walls, which surrounding sport field, enclosed with perforated green wire in form of lime tree and leaf. Zone of the roof garden is planned as an intensive roof garden with a summer outdoors classroom. The design focuses on simplicity and multifunctionality of the space. Therefore, the summer classroom is designed as a mobile mini amphitheater...

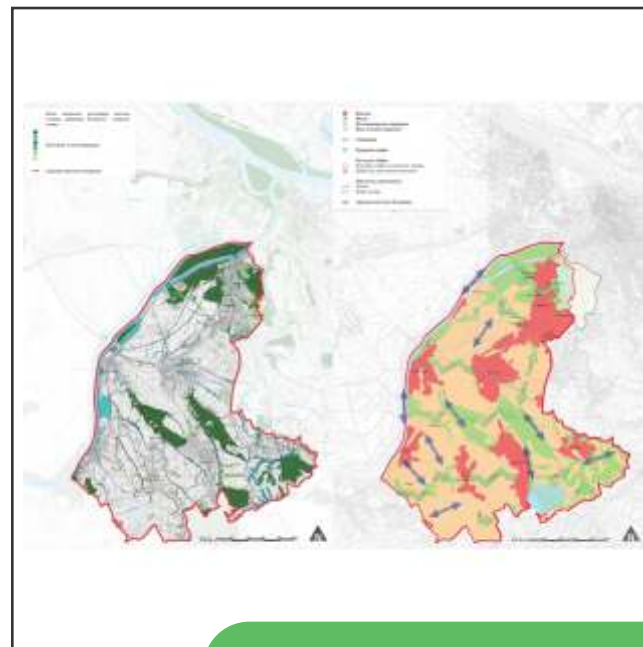


ЗЕЛЕНА ИНФРАСТРУКТУРА КАО СТРАТЕГИЈА ПЛАНИРАЊА ГРАДСКЕ ОПШТИНЕ ЧУКАРИЦА

Снежана Кеџман

Модификација предела започета антропопресијом резултовала је низом негативних ефеката на предео, а самим тим и на његове абиотичке и биотичке чиниоце, смањујући способност природе да се прилагоди и одговори на промене које настају, смењују се и шире великом брзином. Релевантан одговор је у развијању стратегије зелене инфраструктуре, са циљем да имплементација њених активности доведе до остварења зацртаних циљева и унапређења зелених површина и квалитета животне средине (што је од посебног значаја за урбане средине). Примена савремених метода и принципа планирања, уз поштовање карактера предела, омогућава формирање јаке и стабилне мреже зелене инфраструктуре, која је услугама својих екосистема способна да одговори на глобалне проблеме данашњице (климатске промене, смањење биодиверзитета, поплаве и др.).

Modification of the landscape started with anthropogenic pressure, resulted in a series of negative effects on the landscape, and therefore its abiotic and biotic factors, reducing the ability of nature to adapt and respond to changes that occur, alternate and spread rapidly. Relevant solution is to develop a strategy of green infrastructure in order to implement its activities leading to achieve the set of goals and improvement of green spaces and the quality of the environment (of significant importance for urban areas). Application of modern methods and principles of planning, relevant to landscape character, enables the formation of a strong and stable network of green infrastructure, which are provided, lead to its ecosystem abilities to respond to today's global problems (climate change, reduction of biodiversity, flooding, etc.).



LA ÚLTIMA DEFENSA DE BARCELONA

*Claudia de Sas Trujillo, Gabriela Baca Soto,
Juanita Leal Ochoa, Corina Andueza Lagrange*

Memorial place dedicated to honor the victims of a Spanish civil war battle occurred on January 25 of 1939 inside Ordal mountains, when the Spanish Republics army tried to stop the advance of the fascist troops toward Barcelona. The project scenography alludes the conflict. Strategic points are gradually revealed, through an itinerary. Steel bars with different inclinations and intersected with each other, imitating the arrangement of the surrounding trees, reflecting the sensation of shock and confusion. These conflict areas are not only connected by visual elements but with a soundscape. The bells sound defines the specific place of the memorial. At the entrance the memorial is marked by a plaque that gives its identity. From there, the path is blurred and the memorial itinerary is revealed by its elements themselves. The visitor experiences it's own journey and feelings. At the end of the journey the visitor can express their respect by depositing flowers next to the remains of the old trench.



ПАРК СУСРЕТА

Наташа Петковић, Јелена Стојановић

Са изразитим поштовањем према историјском значају Парка пријатељства настао је пројекат „Парк сусрета“, као одговор на задатак „Обнова паркова као културно-историјских објеката“. Чувањем природних потенцијала и културно-историјских знаменитости, остварен је сусрет садашњости са блиском и далеком прошлошћу, као и колективно сећање на протекле догађаје.

With distinct respect of historical significance of Friendship Park, we have created the project "Meeting Park" in response to the task "Reconstruction parks as cultural and historic buildings." By preserving natural potencial, cultural and historical attractions we realized meet between present and the near and distant past, as well as the collective memory of past events.



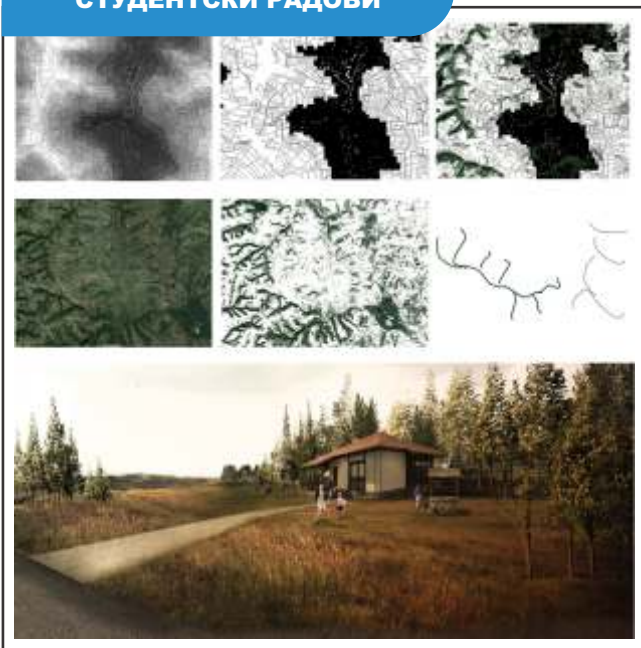
STUDENT PROJECTS

КАРАКТЕР ПРЕДЕЛА: ОД ПЛАНА ДО ПРОЈЕКТА НА ПРИМЕРУ СЛИВА ТОПЧИДЕРСКЕ РЕКЕ

Наташа Петковић, Јелена Стојановић

На основу претходног увида у законска и планска документа која се баве усмеравањем и планирањем просторног развоја, у раду је формирана стратегија заштите и управљања предеоном целином која је дефинисана сливом Топчидерске реке, као и предлог за правила уређења и грађења за ову територију. Програмски ниво је разрађен кроз успостављање везе карактера предела на различитим просторним нивоима, са размере 1:50000 до размере катастарске парцеле (1:200). Дизајнерски процес је усмерен ка очувању и унапређењу карактера предела. Примењене су стратегије планирања којим се постиже унапређење предела применом просторно-обликовних принципа и инжењерских решења, којима се уједно постиже и повећање естетског доживљаја и регулисање микроклиме.

Based on preliminary insight into the legal and planning documents, this project has a strategy for the protection and management of landscape units defined by the Topčider river. Also, it has proposal for the rules of design and construction of that territory. Program level is further elaborated by the connection of the landscape character, processed at different spatial levels, from proportions of 1:50000 to the scale of the cadastral parcel (1:200). Design process is aimed at preserving and improving the character of the landscape. Porject applied the planning strategy that achieves enhancement of the landscape using spatial design principles and engineering solutions, which also improve the aesthetic experience, and regulate the microclimate.



WILLOW STRUCTURE

Наташа Петковић, Аница Максић

Сарадња студента пејзажне архитектуре и студената архитектуре резултирала је радом који је настао у оквиру конкурса за израду идејног решења просторне структуре у јавном отвореном простору, која се заснива на вишенаменском коришћењу и на складу са амбијентом природног окружења. Главни фокус је био на потребама деце и младих у јавном отвореном градском простору. Идејно решење комбинује могућност интерактивног и вишеструког начина коришћења, са аспекта корисника, као и принцип одрживе и зелене технологије, са аспекта употребе материјала и амбијенталног уклапања у отворени јавни простор.

Interesting cooperation between students of landscape architecture and architecture resulted in project that has emerged in the competition for the development of the conceptual design of the spatial structure of public open space, which is based on the multi-purpose use and compliance with the ambience of the natural environment. The main focus was on children and young people need and in public urban open space. Conceptual design combines the possibility of interactive and multi-usage in terms of users, as well as the principle of sustainable and green technologies in terms of material usage and environmental fitting in an open public space.

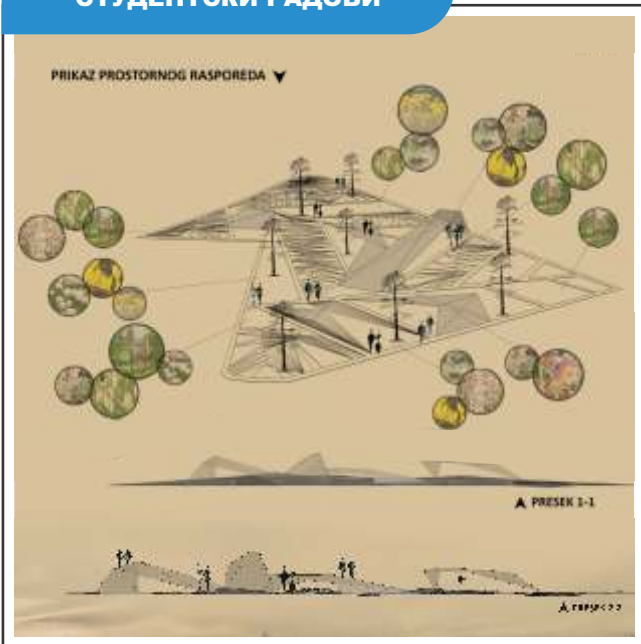


ИДЕЈНО РЕШЕЊЕ ПЕЈЗАЖНОГ УРЕЂЕЊА ДИВЉЕ ДЕПОНИЈЕ У НАСЕЉУ БЕЛВИЛ – „РЕИНКАРНАЦИЈА”

Милана Мијатовић

Идејно решење пејзажног уређења дивље депоније у насељу Белвил (Belville) настало је у току наставног процеса на предмету Еколошки инжењеринг, на трећој години основних студија Одсека за пејзажну архитектуру и хортикултуру Шумарског факултета у Београду. Концепт идејног решења базира се на формирању зелене површине на позицији некадашње нелегалне депоније шута. Како би дошло до напретка заједнице у спратовно и вегетацијски комплексну, потребно је било пројекат започети одабиром посебних биљака цветница са територије наше земље, које поседују способност да живе у тешким условима, привлаче пажњу корисника и уједно доприносе побољшању квалитета земљишта. Пројекат носи назив Реинкарнација симболишући циклус враћања живота на простор који се може сматрати еколошки и социјално пустом зоном града, на интересантан, економски исплатив, а еколошки користан начин.

The conceptual landscape design project of illegal landfill debris located in Bellville estate was created during the course of Ecological engineering on Department for Landscape architecture and horticulture at the Faculty of Forestry of the University of Belgrade. The concept is based on the creation of green space where illegal landfill debris once stood. Out of the idea to create a progressable community which could once become vegetationally stratified and compositive, it was necessary to start the project from selection of very particular flowering plants originating from the territory of Serbia, which are capable of living in difficult conditions, while still being aesthetically pleasing and flamboyant enough to draw attention, but possessing certain characteristics which enables them to improve soil quality. The project is named Reincarnation symbolizing cycle of life recurrence to the place that can be considered ecologically and socially deserted, by introducing interesting, economically conducive, and still ecologically useful ways.



РЕКОНСТРУКЦИЈА ШИРЕ ЗОНЕ ГРАДСКОГ СКВЕРА У ЈАГОДИНИ

Ђорђе Илић

Циљ рада је реконструкција шире зоне Градског сквера у Јагодини. Поред централног дела Сквера који је директно у вези са највећом градском црквом, предмет рада је и околина дефинисана кроз пешачке зоне. Основа новог концепта је просторна инсталација дужине 300m, која се простира дуж читаве предметне локације. Инсталација нуди различите садржаје и у директној је вези са градским парком и околином.

The aim of the project is the reconstruction of a wider zone of the town square in Jagodina. In addition to the central part of the city center, which is directly related to the largest city church, the rest of the subject of the work is defined as surrounding pedestrian streets. The basis of the new concept is 300m long spatial installation, which extends along the whole location. The installation offers a variety of amenities and is in direct connection with the city park and the rest of the environment.



STUDENT PROJECTS

ТРАНСФОРМАЦИЈА / ПРОЈЕКТНИ ЗАДАТАК ТОПЧИДЕРСКИ ПАРК

Емилија Медојевић, Ања Матић

Основна идеја овог пројекта је да се историјски јак простор трансформише према оквиру садашњице, а да кроз тај оквир задржи и додатно нагласи свој визуелни идентитет. Једна од битнијих ствари која је задржана из првобитног плана су две осе, црква-обелиск, конак-обелиск, јер управо оне наглашавају целокупни јединствен идентитет парка. Управо из њих креће развој идеје, због чега су и продужене. Пружају се кроз већи део парка, што омогућава активирања простора као целине. Такође, ове две осе су условиле настанак три нове концептуалне линије: Линија индивидуалног развоја/ Линија развоја државе/ Линија народа. Циљ пројектног задатка је да се, путем трансформације простора, активира избледела историјска подлога, да се пасиван простор допуни новим садржајима и да се од парка креира компактна целина, један потпуно нов, урбан амбијент.

The main idea of this project is to transform the historically strong space under the framework of the present, and that it, not only maintains, but also using the frame to additionally activate its visual identity. One of the most important things that is retained from the original plan are two axes, church – obelisk, obelisk- palace, just because they emphasize the unique identity of the entire park. From those two axes goes the development of the idea, and for that reason the axes are extended and are now connecting the whole park area in unity. Also, they have caused the formation of three, new conceptual lines / Line of individual development/ Line of state development/ Line of nation development/. The aim of this project task is to use transformation in order to activate the faded historical background, to supplement the passive space with new facilities and to create compact park, as well as brand new urban environment.

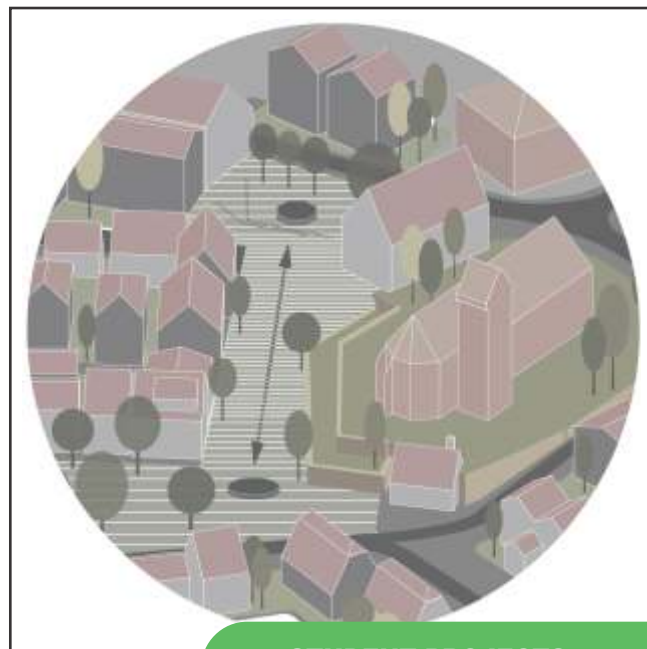


MAGSTADT – CITY CENTER

Ђорђе Илић

Студио *Lavaland*, у сарадњи са студиом *Treibhaus* (Берлин, Немачка), предлаже једноставно решење на конкурс за централну пешачку зону и два сквера у граду Магштат на југу Немачке. Концепт је дефинисан кроз два тематски различита сквера повезана линијским елементом – фонтаном. Централни део горњег плаца, тј. сквера, представља историјско наслеђе – фонтану, док се као супротни елемент у простору на доњем плацу уводи нова фонтана, повезана са новим предлогом поплочавања. Вегетација и зеленило на оба сквера се разликују: кретањем од доњег ка горњем скверу добија се утисак преласка из осенченог у потпуно отворен и осунчан део локације.

Studio Lavaland in cooperation with studio Treibhaus proposed simple and efficient solution consisted of two multifunctional squares connected with a pedestrian zone that changes its functions depending on the time of year and conditions. The idea behind pavement design was to create the big stone carpet with elements that create different overall textures. Distances between bricks and elements are very wide when it comes to Lower and Upper platz, but in the central zone, these distances are even double time smaller. The green structure proposed for new design solution is created in a way to clearly distinguish characters of two squares. Going from lower till the upper square, trees slowly disappear while on the upper platz there is completely open and clear square, full of sun and light.





ИДЕЈНО РЕШЕЊЕ ЗА УНИВЕРЗИТЕТСКИ ПАРК – НОВИ САД

Лука Бајић, Љубица Тркуља, Александра Панић, Јелена Бјелогрић, Мирјана Кордић, Емил Стеванов, Милена Мишељић, Вељко Бајић

Универзитетски парк, површине од 6 ха, у оквиру кога је и објект Ректората, представља неуређену парковску површину троугласте основе и налази се између кампуса Универзитета и реке Дунав. Као једини парк уз обалу Дунава на бачкој страни града, осим рекреативног потенцијала, поседује значај који је потребно обликовати тако да постане нови градски репер. Специфичности инсталација (средишњи нижи насип) и постојеће денivelације (одбрамбени насип уз Дунав), изродиле су концепт са читљивим дизајном. Понављајући образац сломљене линије бедема, налик на оне са Петроварадинске тврђаве, дефинише се основни распоред садржаја парка. Нови Сад је настао гледајући у зидине Петроварадинског утврђења. Сада Нови Сад има фиктивне бедеме одбране свог идентитета – као универзитетског града, а кампус своје бедеме – Тврђаве знања.

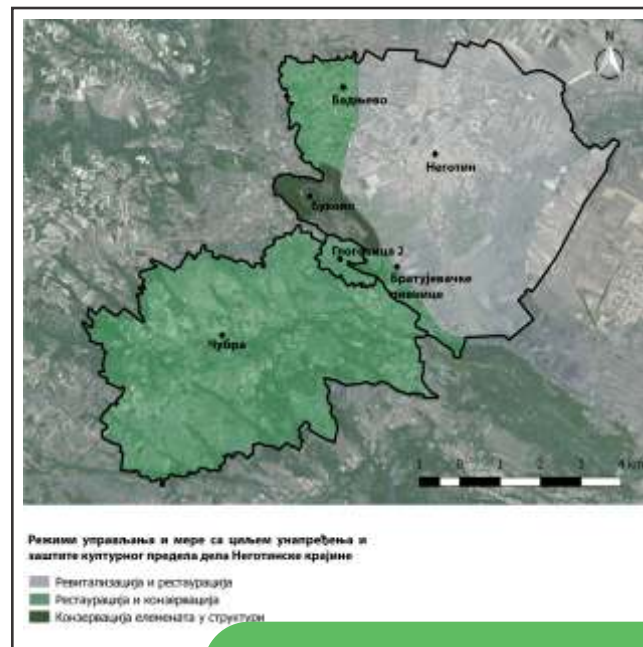
University Park, area of 6 ha, is uncultivated parkland of a triangular base located between the University of Novi Sad campus and the Danube River. In addition, the Rectorate building is located within the park. As it is the only park on the Danube bank, aside from its recreational purposes the park has a potential to become a new city landmark. The characteristics of the terrain – the central lower embankment and embankments along the Danube – have created a recognizable design. The basic layout of the park facilities was created by repeating the pattern of broken lines of walls resembling the ones on Petrovaradin Fortress. Novi Sad was created by looking at the walls of Petrovaradin Fortress and now Novi Sad has fictive defense walls of its identity, perceived as the university center, which are symbolically seen as the Fortress of Knowledge.

КУЛТУРНИ ПРЕДЕО ДЕЛА НЕГОТИНСКЕ КРАЈИНЕ

Анђела Митић, Биљана Савић, Јелена Симић

Културни предели представљају динамичан систем који је у сталном садејству људи и окружења. Предмет овог рада је карактеризација и процена културног предела дела Неготинске крајине, са циљем дефинисања мера и смерница везаних за његово унапређивање и управљање. Посматрајући овај предео кроз временску, просторну и модификациону димензију, структура истраживаног предела мењала се кроз време. Сходно значају овог предела, његовом богатом културно-историјском наслеђу, природним и створеним вредностима, предложене су смернице за његов даљи развој и унапређење.

Cultural landscapes represent a dynamic system, which is in constant coordination of people and the environment. The subject of this work is the characterization and evaluation of cultural landscapes in part of Negotinska krajina in order to define policies and guidelines for its improvement and management. Looking at the landscape through time, space and dimension of modifying, the structure of the studied landscape has changed through time. According to the importance of this region, its rich cultural and historical heritage, natural and created values, we proposed guidelines for its further development and improvement.





Semmelrock

stein+design®

Behaton ploče • Ploče • Cvečnjaci • Zidovi • Stepeništa • Dodatni elementi • Putni program



Umbriano behaton



Novi Sad, centar grada



Venetia behaton



Nordic Maritime – ploče i palisade



La Linia behaton



Bradstone Travero – stepenice i zid



Bradstone Blue Lias ploče

SEMMELOCK STEIN+DESIGN D.O.O.

Otok Oštarijski 4e,
47300 Ogulin, Hrvatska

semmelrock@semmelrock.com

Tehničko-komercijalna
podrška za Srbiju:

Slobodan Bukvić +381 63 588 756
slobodan.bukvic@semmelrock.com

Gordana Andrić +381 63 593 884
gordana.andric@semmelrock.com

www.semmelrock.rs



Senso Grande behaton



Srbobran, centar – trotoari i kolovozi



Bradstone Travero ploče



Urbanscape

Sistem zelenih krovova

Urbanscape pokrivač sa mešavinom seduma

Urbanscape Green Roll supstrat

Urbanscape drenažni sistem

Urbanscape protivkorenska membrana

Vodonepropusna membrana

Osnovna krovna konstrukcija

Zašto zeleni krovovi?

Projektovanje zgrada se vremenom menjalo, ali je funkcija zgrada uvek ostajala ista: zaštita i udobnost, toplota zimi a svežina leti. Međutim, u poslednjih nekoliko godina sve više pažnje se posvećuje uticaju zgrada na životnu sredinu. Samim tim, zeleni krovovi, kao rešenja za zgrade, dolaze u fokus interesovanja.

Zeleni krovovi su mnogo više od savremene arhitekture – oni daju novu vrednost uložu zgrada u urbanističkom planiranju. Osmišljeni su ne samo zato da vrate prirodni element u urbano okruženje, već i da pruže rešenja za važne probleme kao što su efekat toplotnih ostrva i tretman atmosferskih voda.

Knauf Insulation donosi inovativne Urbanscape sisteme, koji unapređuju urbane prostore i zahtevaju minimalno održavanje, a jedinstvena struktura slojeva obezbeđuje drenažu i podršku za korenski sistem biljaka.



Kompletno rešenje



Visoka apsorpcija vode



Lakoća



Visoka distribucija vode



Efikasna montaža



Visoke toplotne performanse



Održivo rešenje



Visoka otpornost na požar



Visoke akustičke performanse

KNAUFINSULATION
Vreme je za štednju energije!



Semmelrock
stein+design®

